



Kleszczowski Informator

Jaśniej, a więc bezpieczniej



Jeszcze w ubiegłym roku na modernizowanym odcinku drogi powiatowej DP 1500E od Czyżowa aż do zjazdu na Rogowiec zostało uruchomione oświetlenie. Poszerzoną drogę wraz z nową ścieżką rowerową oświetla aż 78 lamp, wyposażonych w diody LED. Właśnie ze względu na znaczną szerokość oświetlanego pasa drogi trzeba było tu zastosować mocniejsze, bo 140-watowe lampy. Kierowcy doceniają to udogodnienie, bo oświetlony został fragment drogi, której część biegnie po wysokim nasypie. Poza tym ze względu na sąsiedztwo terenów leśnych i Góry Kamieńskie wieczorami i nocą może przez drogę przechodzić dzika zwierzyzna.

Więcej na str. 13

Rekrutacja do przedszkoli i klas pierwszych

Już 21 lutego rodzice przedszkolaków mogą zadeklarować czy ich dziecko będzie w kolejnym roku szkolnym uczęszczać do dotychczasowej placówki. Z kolei od 1 marca rodzice dzieci, które w roku szkolnym 2022/2023 zaczną etap edukacji w szkołach podstawowych, będą mogli składać wnioski o ich przyjęcie do klas pierwszych.

Szczegółowe terminy oraz kryteria naboru zostały podane w zarządzeniach, które Wójt Gminy Kleszczów wydał 25 stycznia.

Więcej na str. 10

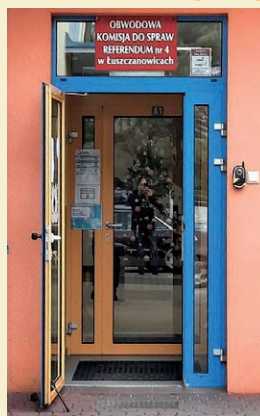
Bezpłatna mammografia w Kleszczowie



W poniedziałek 14 lutego w mammoBUSie ustawionym w pobliżu Kleszczowskiej Przychodni Salus panie w wieku od 35 do 69 roku życia będą mogły skorzystać z badań mammograficznych. Akcja profilaktyczna prowadzona będzie w godz. 9-17.

Więcej na str. 6

Referendum lokalne - wysoka frekwencja, jednoznaczny wynik



Komisja nr 4 miała siedzibę w przedszkolu w Łuszczanowicach

16 stycznia odbyło się w naszej gminie referendum lokalne, dotyczące zmiany granic administracyjnych gminy Kleszczów oraz gminy Belchatów. Na 4772 mieszkańców gminy Kleszczów, którzy w dniu referendum byli uprawnieni do głosowania, udział wzięło 2658 (55,7 procent). Zgodnie z podanym wcześniej podziałem na obwody głosowania mieszkańcy mogli oddać swój głos w jednym z czterech wyznaczonych lokali.

Wśród prawidłowo zaznaczonych krzyżyków na karcie do głosowania aż 2599 postawiono przy słowach: „Jestem za podjęciem przez Radę Gminy Kleszczów uchwały wyrażającej negatywną opinię w sprawie zmiany granic pomiędzy gminą Belchatów i gminą Kleszczów, polegającej na włączeniu w granice gminy Belchatów obszaru obrębu ewidencyjnego Wola Grzymalina o powierzchni 2061,59 ha z obszaru gminy Kleszczów”.

Za podjęciem przez radę opinii pozytywnej były 32 osoby, natomiast głosów nieważnych oddano 27.

Więcej na str. 2

TNT najwyżej w rankingu PERSPEKTYW

12 stycznia ogłoszono wyniki Rankingu Liceów i Techników Perspektywy 2022. W rankingu techników bezdyskusyjne pierwsze miejsce zajęło Technikum Nowoczesnych Technologii im. Jana Pawła II w Kleszczowie. W poprzednich edycjach rankingu szkoła ta zajmowała także znakomite miejsca: III w 2021, IV w 2020 i 2019. Warto pamiętać, że jeden raz kleszczowskie technikum było już na najwyższym stopniu podium - w rankingu ogłoszonym w styczniu 2016 roku.

Podczas uroczystej gali w Warszawie zwycięzcę rankingu reprezentowali oraz odbierali dyplomy i gratulacje: dyrektor Zespołu Szkół Ponadgimnazjalnych w Kleszczowie Agnieszka Nagoda-Gębicz, nauczycielka matematyki Renata Patyk i uczeń klasy IV t Michał Dusza. Zdjęcie, na którym prezentują wszystkie trofea, zapożyczono ze strony www.zspkleszczow.pl.



Więcej na str. 8

KOMUNIKATY

Strażacy OSP podsumują rok

Początek roku to okazja do przeprowadzenia walnych zebrań sprawozdawczych w jednostkach ochotniczych straży pożarnych. W jednostkach OSP działających na terenie gminy Kleszczów cykl rozpoczął się 29 stycznia zebraniem członków OSP w Łuszczanowicach. Druhowie z OSP w Łękińsku odbyli zebranie 4 lutego. Zebrania pozostałych jednostek odbędą się zgodnie z tym harmonogramem:

- Kleszczów - 18 lutego - godz. 17.00
- Antoniówka - 26 lutego - godz. 17.00
- Wolica - 5 marca - godz. 18.00
- Kamień - 11 marca - godz. 18.00
- Żłobnica - 12 marca - godz. 18.00
- Czyżów - 25 marca - godz. 18.00

ARR „Arreks” działa w odnowionej siedzibie

W grudniu Agencja Rozwoju Regionalnego „Arreks” przeniosta się z powrotem do siedziby przy ul. Głównej 122. Biuro Obsługi Klienta „Arreks” sp. z o. o. funkcjonuje na parterze, jest czynne od poniedziałku do piątku w godz. 7:00-15:00. Kontakt: tel. 44/731-37-13, e-mail: bok@arreks.com.pl.

Przypominamy, że wejście do siedziby „Arreksu” jest obecnie możliwe tylko od strony ulicy.

Telefoniczne wsparcie dla seniorów - 42/ 208-19-99

W tym roku jest kontynuowana działalność Wojewódzkiego Telefonu Wsparcia dla Seniorów. To inicjatywa Regionalnego Centrum Polityki Społecznej w Łodzi, adresowana do osób starszych, które z powodu ograniczeń i obaw wywołanych epidemią COVID-19, potrzebują porozmawiać z konkretnymi specjalistami. Pod numerem telefonu 42/ 208-19-99 w dni robocze w godzinach 16.00-19.00 dyżurują:

- poniedziałek, wtorek - psycholog,
- środa - prawnik,
- czwartek, piątek - pracownik pomocy społecznej.

Porady w ramach Wojewódzkiego Telefonu Wsparcia dla Seniorów są udzielane bezpłatnie.

1000 zł lub 500 zł miesięcznie na dziecko

Od roku 2022 rodziny mogą otrzymać świadczenie w ramach Rodzinnego Kapitału Opiekuńczego (RKO). Jest ono przyznawane na drugie i każde kolejne dziecko w wieku od ukończenia 12. do 35. miesiąca życia. Kwota wsparcia z RKO nie zależy od dochodu rodziny. Wynosi w sumie do 12 tys. zł na drugie i każde kolejne dziecko. To sami rodzice muszą wybrać czy świadczenie będzie wypłacane w wysokości po 500 zł przez 24 miesiące czy po 1000 zł przez 12 miesięcy.

Wniosek o RKO należy złożyć do Zakładu Ubezpieczeń Społecznych wyłącznie w formie elektronicznej, natomiast wypłata świadczenia odbywa się przelewem na konto bankowe. Więcej informacji o RKO

znaleźć można w specjalnej ulotce, zamieszczonej na gminnej stronie w „Aktualnościach” z 19 stycznia.

Zapowiedź polowania zbiorowego

Koło Łowieckie nr 43 SZARAK podało informację o terminie planowanego w lutym polowania zbiorowego. Odbędzie się ono we wtorek 22 lutego w godz. 8-14 na terenach leśnych w okolicy Kaliska i Piasków. Osoby postronne, przebywające w tym czasie we wspomnianej okolicy prosimy o zachowanie ostrożności.

(opr. JS)

Styczniowe sesje Rady Gminy

Pierwsze posiedzenie rady w roku 2022 miało miejsce 19 stycznia. Nadzwyczaj krótki, bo zaledwie 4-punktowy porządek obrad został zdominowany przez uchwałę w sprawie zobowiązania wójta gminy do podjęcia działań w celu obniżenia wydatków budżetu gminy Kleszczów.

W drugim punkcie uchwały

zapisano precyzyjnie oczekiwania rady:

„Mając na względzie, że drastyczne uszczuplenie dochodów podatkowych nastąpiło bez spodziewanego vacatio legis a budżet gminy Kleszczów musi być uchwalony do 31 stycznia bieżącego roku Rada Gminy Kleszczów wskazuje, że finansowanie zadań fakultatywnych w 2022 roku przez gminę Kleszczów należy zmniejszyć z zachowaniem proporcji ubytku dochodów. W okresie 3 miesięcy oczekuje się przedłożenia przez organ wykonawczy gminy Kleszczów projektów uchwał uwzględniających powyższe wskazania”.

Intensywne prace nad wprowadzeniem poprawek do Wieloletniej Prognozy Finansowej (WPF) oraz zmian do projektu budżetu gminy na rok 2022, prowadzone pod kierunkiem skarbnika gminy Aliny Karbownik trwały praktycznie aż do 25 stycznia. Wtedy to propozycjami zmian w WPF oraz budżecie zajęła się Komisja Budżetu, Rozwoju, Rolnictwa i Ochrony Środowiska Rady Gminy Kleszczów.

Dyskusja nad projektami

obydwu uchwał dotyczących finansów gminy zajęła też znaczną część posiedzenia rady, odbywającego się 27 stycznia. Zanim jednak radni doczekali się prezentacji najważniejszych założeń do WPF oraz do okrojonego budżetu na ten rok w pierwszej kolejności Rada Gminy Kleszczów jednogłośnie przyjęła uchwałę, dotyczącą wyrażenia opinii o zmianie granic pomiędzy gminą Belchatów i gminą Kleszczów. Jej treść oraz szczegółowe uzasadnienie prezentujemy na kolejnych stronach „Informatora”

Główne założenia Wieloletniej Prognozy Finansowej Gminy Kleszczów na lata 2022-2025 przedstawione przez skarbnik gminy stały się przedmiotem ożywionej dyskusji. Szczególnie ważnym tematem okazała się sprawa nowej szkoły w Kleszczowie. Jej projekt wraz z pozwoleniem na budowę jest gotów, a procedura wyboru wykonawcy (choć nie zakończona podpisaniem umowy) →

O odbyło się referendum

- głosujący prawie jednomyślni

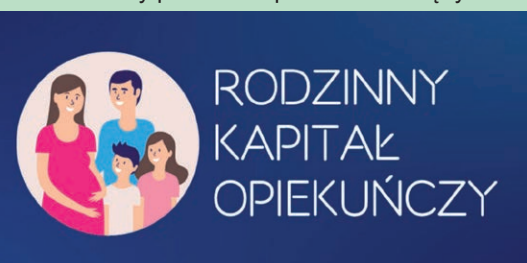
W komunikacie zamieszczonym 17 stycznia na gminnej stronie internetowej wójt gminy Kleszczów Sławomir Chojnowski podziękował uczestnikom referendum, skomentował jego wyniki i zapowiedział podjęcie dalszych działań:

„Dziękuję wszystkim mieszkańcom, którzy pomimo wydania przez Radę Ministrów rozporządzenia niekorzystnego dla Gminy Kleszczów, odbierającego jej 16 procent terytorium, nie zrezygnowali ze swojego prawa do wyrażenia opinii.

Tak jak już informowaliśmy podjęte przez rząd rozporządzenie o zmianie granic gminy Kleszczów - choć na dzisiaj jest skuteczne - nie kończy sprawy. Po podjęciu przez Radę Gminy Kleszczów uchwały, wyrażającej opinię w sprawie zmiany granic, rozpoczniemy procedurę prawną, której elementem będzie złożenie wniosku do Trybunału Konstytucyjnego.

Poprosimy Trybunał o sprawdzenie czy rozporządzenie o zmianie granic gminy Kleszczów i tryb, w jakim ten akt prawa był procedowany, są zgodne z ustawami oraz Konstytucją RP. Wysoka frekwencja w referendum i jednoznaczne opowiedzenie się mieszkańców gminy przeciwko zmianie granic jest dla samorządu gminy bardzo ważnym wsparciem w procesie, który ma przywrócić granice gminy Kleszczów do stanu sprzed 1 stycznia 2022 roku”.

JS



RODZINNY
KAPITAŁ
OPIEKUŃCZY

➔ została faktycznie zamknięta. W krótkiej relacji trudno jest opisać wszystkie wątki z tej dyskusji, która trwała ponad dwie godziny.

Radni stawiali pytania

m.in. o to, czy budowa ma szansę być zrealizowana w przyszłości, czy wiadomo, jaka musi być skala remontów dotychczasowej siedziby, by warunki nauki uczniów poprawiły się. Zachęcamy do obejrzenia relacji wideo z tego posiedzenia rady.

Przed podjęciem uchwały w sprawie WPF na lata 2022-2025 głosowano oddzielnie każdą z kilkudziesięciu poprawek. Jeszcze



więcej, bo aż 106 autopoprawek poddanych zostało pojedynczo głosowaniu w kolejnym punkcie sesji, który odnosił się do budżetu gminy Kleszczów na 2022 rok. Skarbnik gminy uprzedziła radnych, że dane dotyczące oszacowania wpływów podatkowych na ten rok nie są dokładne, bowiem do końca stycznia podatnicy mają czas na złożenie w Urzędzie Gminy deklaracji podatkowych na rok 2022. Należy więc przygotować się na wprowadzenie zmian w budżecie - zarówno po stronie dochodów, jak i wydatków - na kolejnych posiedzeniach.

Zmiany wprowadzone w przygotowanym na grudniową sesję projekcie uchwały budżetowej polegały - mówiąc najkrócej - na:

- zmniejszeniu łącznej kwoty dochodów budżetu o 69.381.346,77 zł do wysokości 189.424.917,13 zł,
- zmniejszeniu łącznej kwoty wydatków budżetu o 88.321.900,39 zł do wysokości 359.643.503,86 zł,
- ustaleniu wielkości planowanego deficytu budżetu na poziomie 170.218.586,73 zł; deficyt będzie pokryty z nadwyżki z lat ubiegłych.

Jeszcze przed głosowaniem całości uchwały budżetowej przewodnicząca rady, Katarzyna Biegała

wiedząc o obawach mieszkańców

co do kontynuowania - przy tak okrojonym budżecie - różnych, realizowanych dotychczas programów, poinformowała:

- Na ten moment Rada Gminy Kleszczów nie wprowadza żadnych zmian, dotyczących programów, które funkcjonują dla mieszkańców na terenie gminy Kleszczów. Te programy są każdorazowo wprowadzane poprzez uchwałę Rady Gminy Kleszczów i jakkolwiek modyfikacja może nastąpić tylko drogą uchwały. Na ten moment nie ma żadnych zmian dotyczących programów zdrowotnych, a także programów z zakresu oświaty czyli stypendiów. Nie ma również zmian dotyczących wyjazdów dzieci na obozy letnie czy zimowe. Dzisiaj uchwalając budżet na 2022 rok nie wprowadzamy żadnych cięć w tych przestrzeniach. Oczywiście jesteśmy świadomi, że te wszystkie programy muszą być poddane wnikliwej analizie i wtedy po wypracowaniu wniosków będziemy mogli je ewentualnie modyfikować.

Projekt budżetu na 2022 r. poparło 9 radnych. Od głosu wstrzymało się troje radnych, 2 nie oddało głosu, jedna osoba nie uczestniczyła w sesji.

Kolejne z uchwał, które Rada Gminy podjęła na posiedzeniu 27 stycznia dotyczyły spraw: • zmiany przebiegu dróg gminnych, • pozbawienia drogi gminnej kategorii drogi publicznej oraz zmiany przebiegu drogi gminnej, • wyrażenia zgody na wydzierżawienie na cele rolnicze na okres 5 lat części nieruchomości gruntowej w obrębie geodezyjnym Łuszczanowice, • poprawki w podjętej już uchwale w sprawie planu dofinansowania form doskonalenia zawodowego nauczycieli.

J. Strachocki

UCHWAŁA NR XLIII/545/2022 RADY GMINY KLESZCZÓW

z dnia 27 stycznia 2022 r.

w sprawie wyrażenia opinii o zmianie granic pomiędzy gminą Belchatów i gminą Kleszczów

Na podstawie art. 4a ust. 1 i 4 oraz art. 18 ust. 2 pkt 15 ustawy z dnia 8 marca 1990 r. o samorządzie gminnym (Dz. U. z 2021 r. poz. 1372, 1834) w zw. z art. 65 ustawy z dnia 15 września 2000 r. o referendum lokalnym (Dz. U. z 2019 r. poz. 741) uchwała się, co następuje:

§ 1. 1. W odpowiedzi na wezwanie Ministra Spraw Wewnętrznych i Administracji z dnia 3 września 2021 r. o zajęcie stanowiska w sprawie zmiany granic pomiędzy gminą Belchatów i gminą Kleszczów polegającej na włączeniu w granice gminy Belchatów obszaru obrębu ewidencyjnego Wola Grzymalina o powierzchni 2061,59 ha z obszaru gminy Kleszczów, Rada Gminy Kleszczów wyraża negatywną opinię w przedmiocie tej zmiany.

2. Wyrażenie opinii, o której mowa w ust. 1, stanowi realizację rozstrzygającego wyniku referendum lokalnego z dnia 16 stycznia 2022 r., w którym 98,78% uprawnionych do głosowania mieszkańców Gminy opowiedziało się za podjęciem przez Radę Gminy Kleszczów uchwały wyrażającej negatywną opinię w sprawie zmiany granic pomiędzy gminą Belchatów i gminą Kleszczów, o której mowa w ust. 1, przy frekwencji na poziomie 55,69%.

3. Kopia protokołu wyniku referendum lokalnego, o którym mowa w ust. 2, stanowi załącznik do niniejszej uchwały.

§ 2. 1. Rada Gminy Kleszczów wyraża równocześnie zdecydowane poparcie dla zajętego przez mieszkańców stanowiska, o którym mowa w §1 ust. 1.

2. W ocenie Rady Gminy Kleszczów dokonana z dniem 1 stycznia 2022 r. zmiana granic pomiędzy gminą Belchatów i gminą Kleszczów:

1) narusza konstytucyjne przesłanki przeprowadzania zmian granic gmin, w szczególności z uwagi na to, że:

a) brak jest wymaganego uzasadnienia normatywnego dla przedmiotowej zmiany. Redystrybucja dochodów podatkowych stanowiąca jej motywację nie może być uznana za podstawę prawną dla dokonania zmiany granic gmin. Zapewnienie jednej z gmin wzrostu jej dochodów nie może przemawiać za zabránieniem gminie sąsiedniej znacznej części jej obszaru. W świetle Konstytucji RP zmiany granic gmin nie mogą służyć celom fiskalnym lub politycznym. Równoważeniu rozwoju gmin służą w państwach demokratycznych solidarnościowe mechanizmy wyrównawcze. Gmina Kleszczów uczestniczy w ustawowych mechanizmach wyrównawczych, a także dobrowolnie utworzyła Solidarnościowy Fundusz Rozwoju Lokalnego, który dodatkowo wspierał rozwój samorządów regionu, realizując cele zrównoważonego rozwoju przy pełnym poparciu zdecydowanej ich większości. Ewentualna, negatywna ocena tych mechanizmów skutkować powinna co najwyżej ich zmianą. Nie może być natomiast akceptowana jako pretekst do zmian granic gmin,

b) nie zostały spełnione przesłanki przeprowadzenia zmiany granic gmin jako że dokonana zmiana terytorialna:

- zaburza jednorodność przestrzenną obu objętych zmianą granic gmin. Obszar włączony do Gminy Belchatów to obszar, na którym zlokalizowana jest Elektrownia Belchatów, a który tworzy funkcjonalnie powiązany układ przestrzenny z terenami Gminy Kleszczów, w szczególności z obszarem na którym zlokalizowana jest Kopalnia Belchatów, a także z obszarem, na którym zlokalizowane jest składowisko popiołów Lubień – tworząc łącznie zwarty przestrzennie kompleks gospodarczy. Gmina Belchatów nie jest przestrzennie powiązana z obszarem włączonym w jej granice, lecz przeciwnie jest od niego oddzielona kompleksem leśnym. Brak jest przy tym na jej terenie niezbędnych obiektów i infrastruktury, które mogłyby zapewnić obsługę procesów gospodarczych realizowanych w Elektrowni oraz w innych obiektach przemysłowych zlokalizowanych na przejętym obszarze,

- godzi w wielopokoleniową tożsamość Gminy Kleszczów jako gminy energetyczno-wydobywczej. Gmina Belchatów nie jest związana silnymi więziami społecznymi, gospodarczymi lub kulturalnymi z terenem Elektrowni. Obszar ten charakteryzują natomiast trwałe, historycznie ukształtowane związki społeczne, gospodarcze i przestrzenne z Gminą Kleszczów, co wyraża się w:

- układzie przestrzenno-osadniczym Gminy Kleszczów, w której rozproszona zabudowa sąsiaduje z punktowymi strefami przemysłowymi powiązanymi silnie rozwiniętą, wielokilometrową infrastrukturą techniczną i technologiczną,

- przyjmowanych kierunkach rozwoju Gminy Kleszczów zarówno w zakresie działań mających przeciwdziałać wyludnieniu się Gminy, jak i sprostaniu obecnym i przyszłym wyzwaniom środowiskowym,

- obniża w sposób istotny zdolność Gminy Kleszczów do wykonywania jej zadań publicznych, zwłaszcza związanych z redukcją uciążliwości środowiskowych, które nie uległy przesunięciu wraz ze zmianą ➔ **ciąg dalszy na str. 4**

- **ciąg dalszy ze str. 3** granic gmin z uwagi na bezpośrednie oddziaływanie Elektrowni na tereny Gminy oraz pozostawianie w jej granicach wyrobisk kopalnianych i składowiska popiołów z Elektrowni;
- 2) została przeprowadzona z rażącym naruszeniem przepisów postępowania, w szczególności z uwagi na:
 - a) jej wadliwe zainicjowanie przez Wojewodę Łódzkiego, któremu ustawa przypisuje w procedurze zmian granic gmin rolę bezstronnego organu opiniującego i organu nadzoru, wykluczając ex lege możliwość pełnienia przez niego funkcji inicjatora zmian granic gmin,
 - b) brak uzyskania obligatoryjnego na gruncie konstytucyjnym, międzynarodowym i ustawowym stanowiska społeczności lokalnej, której zmiana dotyczy, pomimo trwającej, zaawansowanej procedury referendalnej, której wszczęcie i przebieg nie zostały zakwestionowane przez Wojewodę Łódzkiego,
 - c) brak przedstawienia uzasadnienia i analiz, co do wypełnienia przesłanek przeprowadzenia zmiany terytorialnej,
 - d) naruszenie zasad dialogu społecznego polegające na pominięciu w pracach nad zmianą terytorialną apeli o przeprowadzenie konsultacji z zainteresowanymi środowiskami samorządowymi, które zostały wystosowane przez gminy regionu oraz ogólnopolskie organizacje samorządowe – Związek Miast Polskich i Związek Gmin Wiejskich RP,
 - e) naruszenie standardu tempa prac prawodawczych poprzez procedowanie zmiany terytorialnej w drugiej połowie roku poprzedzającego rok wejścia w życie proponowanej zmiany terytorialnej,
 - f) rażące naruszenie standardu vacatio legis przejawiające się w publikacji rozporządzenia dokonującego zmianę granic gmin na 4 dni przed jego wejściem w życie.
 3. Rada Gminy Kleszczów stanowczo protestuje również przeciwko podawanej

do publicznej wiadomości, narracji Wojewody Łódzkiego jakoby dokonana zmiana granic gmin służyła realizacji zasad sprawiedliwości społecznej, a utworzony dobrowolnie przez Gminę Kleszczów Solidarnościowy Fundusz Rozwoju Lokalnego (SFRL) był instrumentem nieskutecznego wsparcia samorządów regionu. Przesunięcie dochodów podatkowych z Gminy Kleszczów na rzecz jednej gminy regionu – Gminy Bełchatów – nie stanowiącej najuboższej gminy spośród nich, lecz gminę o stabilnych dochodach, jest rażąco krzywdzące dla pozostałych gmin, zwłaszcza tych o najniższych dochodach, oraz świadczy o pozorności podniesionej przez Wojewodę Łódzkiego argumentacji, a nie motywacji sprawiedliwościowej. Wojewoda Łódzki nie posiadał przy tym żadnej legitymacji prawnej i faktycznej do oceny efektywności SFRL. Jedynymi podmiotami, które mogą dokonać przedmiotowej oceny są beneficjenci Funduszu, którzy zdecydowanie poparli Gminę Kleszczów w jej sprzeciwie wobec zmiany granic gmin.

4. Mając na względzie konieczność zapewnienia społeczności lokalnej Gminy Kleszczów jej prawa do bycia wysłuchanym, a także spoczywającą na władzach Gminy obowiązek obrony jej interesu prawnego, Rada Gminy deklaruje, że władze Gminy podejmą wszelkie możliwe działania prawne i faktyczne zmierzające do przywrócenia Gminie Kleszczów jej integralności terytorialnej.

§ 3. Wykonanie uchwały powierza się Wójtowi Gminy Kleszczów.

§ 4. Uchwała wchodzi w życie z dniem podjęcia.

Przewodnicząca Rady Gminy Kleszczów

Katarzyna Biegała

Uzasadnienie do Uchwały Rady Gminy Kleszczów nr XLIII/545/2022

1. Umocowanie do podjęcia uchwały realizującej wynik przeprowadzonego referendum lokalnego.

Na początku września 2021 r. do Przewodniczącej Rady Gminy Kleszczów wpłynęło pismo Ministra Spraw Wewnętrznych i Administracji informujące o zainicjowaniu procedury zmiany granicy gminy Kleszczów, polegającej na włączeniu w granice gminy Bełchatów obszaru obrębu ewidencyjnego Wola Grzymalina o powierzchni 2061,59 ha z obszaru gminy Kleszczów. W piśmie podkreślono, że rozpoczęcie procedury jest wynikiem wniosku Wojewody Łódzkiego.

Rozpoczęcie procedury terytorialnej było dużym zaskoczeniem dla władz Gminy i jej mieszkańców tak z uwagi na termin wystosowania wystąpienia, jak i okoliczności jemu towarzyszące.

Zmiany terytorialne zaplanowane do przeprowadzenia 1 stycznia 2022 r. zostały zatwierdzone rozporządzeniem Rady Ministrów z dnia 30 lipca 2021 r. w sprawie ustalenia granic niektórych gmin i miast oraz nadania niektórym miejscowościom statusu miasta (Dz. U. poz. 1395). W trakcie prac nad tym rozporządzeniem nie dyskutowano o potrzebie zmian granic Gminy Kleszczów w nadchodzącym roku kalendarzowym i nic nie świadczyło o tym, że prace w tym kierunku mogą zostać podjęte, zwłaszcza że w 2019 r. analogiczna zmiana była już procedowana i zakończyła się negatywnym rozstrzygnięciem Rady Ministrów. Rada Ministrów zobowiązała wtenczas wszystkie jednostki samorządu terytorialnego, których spór terytorialny dotyczył, do podjęcia wspólnych rozmów, w tym także w razie potrzeby z udziałem mediatora, dla wypracowania rozwiązania, które załagodzi występujące w regionie napięcia. Skutkiem tego zobowiązania było oddolne utworzenie z własnej inicjatywy Gminy Kleszczów Solidarnościowego Funduszu Rozwoju Lokalnego (SFRL). Inicjatywa ta nie była kwestionowana przez Wojewodę Łódzkiego jako organ nadzoru i została zdecydowanie poparta przez 12 samorządów regionu. Do efektywności SFRL żaden z jego beneficjentów nie zgłaszał zastrzeżeń, w tym także Gmina Bełchatów.

Niespodziewanie, w dniu 3 września 2021 r. Wojewoda Łódzki zorganizował konferencję prasową, na której poinformował opinię publiczną o swojej inicjatywie zmiany granic Gminy Kleszczów i Gminy Bełchatów. W trakcie konferencji Wojewoda wskazał, że celem zmiany granicznej jest zmniejszenie niesprawiedliwości w podziale dochodów z podatków pomiędzy samorządami w regionie. Wojewoda wyraził również niczym nieuzasadniony krzywdzący dla Gminy Kleszczów pogląd, że utworzony dobrowolnie przez Gminę SFRL nie spełnił pokładanych w nim nadziei – bez poparcia przedmiotowego poglądu jakimikolwiek analizami i rozmowami z beneficjentami funduszu.

Wojewoda przed konferencją prasową nie poinformował Gminy Kleszczów o planowanej inicjatywie, ani nie podjął z przedstawicielami Gminy żadnych rozmów celem ustalenia rzeczywistego stanu faktycznego i zasięgnięcia stanowiska Gminy, co do planowanej inicjatywy terytorialnej.

W piśmie inicjującym procedurę zmiany przebiegu granicy Minister zwrócił się do Przewodniczącej Rady o przedstawienie przez Radę Gminy opinii w sprawie proponowanej zmiany granic, poprzedzonej stosownymi konsultacjami z mieszkańcami. Równocześnie wskazał, że zgodnie z art. 4a ust. 3 ustawy z dnia 8 marca 1990 r. o samorządzie gminnym (Dz. U. z 2021 r. poz. 1372, 1834) [dalej: „u.s.g.”], w przypadku niewyrażenia przez nią opinii w terminie 3 miesięcy od daty otrzymania wystąpienia, wymóg zasięgnięcia opinii zostanie uznany za spełniony.

Jeszcze przed zainicjowaniem przez Radę Gminy Kleszczów procedury przeprowadzenia konsultacji z mieszkańcami, bo już w dniu 14 września 2021 r., do Wójta Gminy Kleszczów zostało złożone formalne powiadomienie uprawnionej grupy mieszkańców o zamiarze wystąpienia z inicjatywą przeprowadzenia referendum w przedmiocie proponowanej zmiany terytorialnej.

W związku z oddolną inicjatywą mieszkańców i graniczącym z pewnością ryzykiem przekroczenia 3-miesięcznego terminu na wyrażenie stanowiska o proponowanej zmianie granic (wynikającym z ustawowego kalendarza referendalnego), przeprowadzone zostały pogłębione analizy prawne celem oceny, czy rada będzie umocowana do podjęcia uchwały w sprawie opinii zgodnie ze stanowiskiem wyrażonym przez mieszkańców w referendum, jeżeli ustalenie i ogłoszenie jego wyników będzie miało miejsce po upływie terminu 3 miesięcy od daty otrzymania wystąpienia o przedstawienie opinii.

Dokonane analizy prawne jednoznacznie potwierdziły, że termin 3 miesięcy na wyrażenie przez radę gminy opinii o proponowanej zmianie terytorialnej nie znajduje zastosowania, jeżeli w trakcie jego biegu zostanie skutecznie zainicjowana przez mieszkańców gminy procedura przeprowadzenia referendum lokalnego w sprawie tej zmiany. Referendum w przedmiocie zmiany terytorialnej ma bowiem pierwszeństwo przed konsultacjami społecznymi w tym samym przedmiocie, co zostało potwierdzone w wyroku TK z dnia 26 maja 2003 r., sygn. akt K 30/02. Termin 3 miesięcy na wyrażenie opinii o zmianie granic gmin adresowany jest do rady gminy konsultującej propozycje w trybie zwykłych konsultacji. Jego adresem nie są mieszkańcy gminy. Nie ogranicza on w żaden sposób praw publicznych mieszkańców do zainicjowania i przeprowadzenia referendum w przedmiocie proponowanej zmiany terytorialnej, które są ustawowo gwarantowane w art. 4c ust. 1 u.s.g.

Mając na uwadze powyższe ustalenia, w dniu 25 listopada 2021 r. Rada Gminy Kleszczów podjęła uchwałę Nr XXXIX/517/2021 w sprawie przeprowadzenia referendum, w której określono kalendarz referendalny m.in. przesądzono, że referendum zostanie przeprowadzone w dniu 16 stycznia 2022 r. w ramach widełek czasowych określonych w ustawie z dnia 15 września 2000 r. o referendum lokalnym (Dz. U. z 2019 r. poz. 741) [dalej: u.r.l.].

Uchwała w przedmiocie referendum została przesłana do kontroli Wojewody Łódzkiego. Nie została ona, ani poszczególne jej przepisy wyznaczające terminarz referendalny, zakwestionowana przez Wojewodę tak w drodze rozstrzygnięcia nadzorczego, jak również w drodze skargi do sądu administracyjnego. Uchwała została opublikowana w formie urzędowo wymaganej tj. w Dzienniku Urzędowym Województwa Łódzkiego w dniu 30 listopada 2021 r. pod poz. 5866.

Po opublikowaniu uchwały, terminarz referendalny był konsekwentnie przez władze Gminy realizowany.

Ku kolejnemu zaskoczeniu władz i mieszkańców Gminy, pomimo zaawansowanego etapu procedury referendalnej, bez jakiegokolwiek uprzedzenia, w dniu 28 grudnia 2021 r. zostało opublikowane w Dzienniku Ustaw rozporządzenie Rady Ministrów z dnia 27 grudnia 2021 r. w sprawie ustalenia granic niektórych gmin (Dz. U. poz. 2444), mocą którego postanowiono, że z dniem 1 stycznia 2022 r. dokonana zostaje zmiana granicy gminy Kleszczów, polegająca na włączeniu w granice gminy Belchatów obszaru obrębu ewidencyjnego Wola Grzymalina o powierzchni 2061,59 ha z obszaru gminy Kleszczów.

Pomimo nieoczekiwanego opublikowania rozporządzenia terytorialnego, kalendarz referendalny nie został przerwany. Grupa mieszkańców, która wystąpiła z inicjatywą referendalną nie wycofała złożonego wniosku o jego przeprowadzenie. Po stronie władz Gminy brak było natomiast podstawy prawnej do zniweczenia skutków rozpoczętej procedury referendalnej. W sprawie trwającej procedury referendalnej nie interweniował również Wojewoda Łódzki.

Determinacja mieszkańców oraz poczucie odpowiedzialności za sprawy Gminy dodatkowo przemawiały za koniecznością stworzenia społeczności lokalnej realnych warunków do zabrania głosu w przedmiocie zmiany granic gminy, pomimo opublikowania rozporządzenia terytorialnego.

Referendum odbyło się w dniu 16 stycznia 2022 r. Frekwencja była niespotykanie wysoka. W referendum wzięło udział aż 55,69 % uprawnionych do głosowania mieszkańców Gminy, znacząco przewyższając próg wyniku rozstrzygającego, z czego aż 98,78% opowiedziało się za podjęciem przez Radę Gminy Kleszczów uchwały wyrażającej negatywną opinię w sprawie zmiany przebiegu granicy pomiędzy gminą Belchatów i gminą Kleszczów.

Wobec tak silnej legitymacji uzyskanej od mieszkańców, mając równocześnie na względzie bezwzględne brzmienie art. 65 u.r.l., podjęcie niniejszej uchwały jest konieczne i uzasadnione.

Godne podziwu sprzeciwianie mieszkańców do obrony granic swojej gminy i jednoznaczny głos zmotywowany się rozbić jej jednorodności pokazują, jak silne pokrzywdzenie odczuwa społeczność lokalna zlekceważeniem i pominięciem jej głosu w procedurze terytorialnej. Pokazuje również jak silna jest wola mieszkańców, by ich stanowisko wybrzmiało publicznie oraz jak wielką wiarą jest przez nich żywna, że ich stanowisko może mieć jeszcze znaczenie. Takiej siły społecznej z całą pewnością żadna władza demokratyczna nie powinna ignorować.

2. Uzasadnienie deklaracji Rady Gminy o poparciu stanowiska wyrażonego w referendum przez mieszkańców.

Ekstraordynaryjność sytuacji, z jaką mierzą się mieszkańcy i władze Gminy, wymuszają zajęcie przez Radę Gminy dodatkowo zdecydowanego głosu sprzeciwu wobec dokonanej zmiany granicy Gminy celem stanowczego, merytorycznego poparcia woli mieszkańców. Dla realizacji tego celu, przyjmuje się w uchwale stanowisko Rady artykułujące publicznie podstawowe argumenty prawne i faktyczne przeciwko dokonanej zmianie granic Gminy.

Nie ulega wątpliwości, że stabilność granic gmin jest wartością konstytucyjnie chronioną mającą swoje zakotwiczenie w ochronie samodzielności funkcjonujących wspólnot samorządowych. Podstawową różnicą pomiędzy poprzednim ustrojem Polskiej Rzeczypospolitej Ludowej, a odrodzoną demokratyczną Rzeczpospolitą jest to, że zasadniczy podział terytorialny dotyczy obecnie wspólnot samorządowych, mieszkańców tworzących społeczności lokalne i nie może być zmieniany w sposób dowolny według swobodnego uznania administracji rządowej dla celów tej administracji, lecz musi wynikać z konstytucyjnie określonych przesłanek i uwzględniać głos społeczności, których zmiana granic dotyczy.

Nie może być zgody, ani akceptacji dla zmiany terytorialnej nie znajdującej prawnie umocowanego uzasadnienia, dokonywanej wbrew procedurom prawnym, w szczególności przy świadomym i celowym pozbawieniu mieszkańców ich prawa głosu w tak ważnej lokalnie sprawie.

Rada Gminy pragnie wyraźnie podkreślić, że zmiana granic gmin nie może być dokonywana dla realizacji celów politycznych lub finansowych.

Niedopuszczalne jest przeprowadzenie zmiany granic gmin z powołaniem się na potrzebę redystrybucji dochodów podatkowych osiąganych z określonego terytorium, w tym pod pozorem realizacji idei zrównoważonego rozwoju. Żadne względy lokalne, czy ponadlokalne, nie mogą przemawiać za zabraniem jednej gminie znacznej części jej obszaru i „darowaniem” go drugiej, celem zapewnienia tamtej wzrostu wpływów z dochodów własnych. Celem kształtowania zasadniczego podziału terytorialnego jest bowiem tworzenie optymalnych warunków funkcjonowania wspólnot samorządowych w określonym układzie przestrzenno-funkcyjnym, o czym stanowi wprost art. 15 ust. 2 Konstytucji RP.

Realizacji idei zrównoważonego rozwoju samorządów w zakresie ich sytuacji finansowej służą w systemie prawa polskiego inne, aniżeli zmiany w podziale terytorialnym, mechanizmy wyrównawcze związane z redystrybucją dochodów publicznych. Ewentualna, negatywna ocena skuteczności tych mechanizmów nie może w żadnym wypadku uzasadniać zmian granic gmin. Ani Wojewoda Łódzki, ani Gmina Belchatów nie występowali do władz centralnych o zmianę przepisów dotyczących redystrybucji dochodów podatkowych dla zapewnienia sprawiedliwszego ich podziału, pomimo że takie szczególne instrumenty są znane prawu polskiemu np. w obszarze energetyki atomowej.

Rada Gminy Kleszczów stanowczo protestuje przeciwko podawanej do publicznej wiadomości, narracji Wojewody Łódzkiego jakoby utworzony całkowicie dobrowolnie przez Gminę Kleszczów Solidarnościowy Fundusz Rozwoju Lokalnego był instrumentem nieskutecznego wsparcia samorządów regionu.

Wojewoda Łódzki nie posiadał żadnej legitymacji prawnej i faktycznej do oceny efektywności SFRL. W ocenie Rady Gminy Kleszczów jedynymi podmiotami, które mogą dokonać przedmiotowej oceny są beneficjenci Funduszu. Ocena bazująca na subiektywnych odczuciach jednej z gmin partycypującej w Funduszu nie może stanowić uzasadnionej podstawy do ferowania wniosków generalnych, zwłaszcza uwzględniając fakt, że pozostali beneficjenci pozytywnie ocenili skutki SFRL, co zdecydowanie wyrażili apelując o zaprzestanie prac nad zmianą granic gmin.

Opiniowana zmiana terytorialna w sposób rażąco narusza wszystkie konstytucyjne wymogi kształtowania optymalnego podziału terytorialnego:

- zaburza spójność przestrzenną obu gmin poprzez przyłączenie do gminy o typowych dla struktur wiejskich cechach, zabudowy i zagospodarowania obszaru silnie uprzemysłowionego z równoczesnym odłączeniem tego obszaru od jego funkcjonalnie powiązanego zaplecza infrastrukturalnego – prowadząc do rozbięcia zwartego kompleksu górniczo-wydobywczego,
- pomija więzi społeczne, gospodarcze i kulturalne łączące gminy z obszarem obejmowanym zmianą. Lokalizacja Elektrowni Belchatów w latach 70. ubiegłego wieku na terenie Gminy Kleszczów zaważyła trwale na społeczno-gospodarczo-przestrzennej tożsamości tej Gminy jako gminy wydobywczo-energetycznej skutkując m.in. utratą terenów rolniczych i leśnych, zmianą struktur osadniczej gminy, obniżeniem walorów krajobrazowych Gminy, zmniejszeniem możliwości rekreacyjnego wykorzystania części jej obszarów, zmniejszeniem dostępu do wody dla potrzeb konsumpcyjnych z uwagi na jej wykorzystywanie na cele technologiczne, zanieczyszczeniem powietrza i pogorszeniem warunków bytowych miejscowej ludności, jak również znacznym zubożeniem różnorodności fauny i flory. Konsekwencją tych skutków było całkowite podporządkowanie układu przestrzennego, planów i strategii Gminy zlokalizowanej na jej terenie Elektrowni,
- obniża zdolność Gminy Kleszczów do wykonywania jej zadań publicznych w związku z odebraniem znacznej części jej dochodów bez równoczesnej zmiany zakresu poczytywanych na Gminie obowiązków, paradoksalnie przy pozostawieniu na barkach Gminy kosztownych zadań związanych z obsługą obszaru Elektrowni oraz zadań związanych z redukcją jego uciążliwości środowiskowych.

Wojewoda Łódzki jest w głębokim błędzie twierdząc, że gmina Belchatów w podobny sposób doświadcza skutków istnienia belchatowskiej kopalni i elektrowni co gmina Kleszczów. Powstanie i rozwój kopalni węgla brunatnego, powiązanej z nią elektrowni oraz firm kooperujących, spowodowały konieczność wyłączenia z produkcji rolnej i możliwości wykorzystania gospodarczego 1/3 powierzchni Gminy Kleszczów oraz likwidację sieci istniejących wcześniej połączeń drogowych. Wojewoda Łódzki bagatelizuje fakt powstawania milionów ton odpadów poprocesowych elektrowni, które są składowane corocznie wyłącznie na terenie gminy Kleszczów i proces ten będzie trwał nadal po zmianie granic gmin.

Ww. niedogodności z powodu powstania kompleksu górniczo-energetycznego w ogóle nie doświadczyła gmina Belchatów oraz zamieszkująca ją społeczność. Rozwój kopalni i elektrowni doprowadził w dwóch ostatnich dekadach XX wieku do znaczącego zmniejszenia liczby mieszkańców Gminy Kleszczów (z ponad 6 tysięcy do 3,5 tysiąca). W miarę rozbudowy

SALUS - harmonogram na luty

Rejestracja pacjentów - od poniedziałku do piątku w godz. 8.00-18.00, tel. 44/ 731-30-80.

L.P.	PORADNIA SPECJALISTYCZNA	LEKARZ	TERMIN	GODZINA
1.	Pediatria z alergologią	dr n. med. Violetta Gołąbek	11.02.22	13-18
2.	Pediatria z alergologią	dr n. med. Violetta Gołąbek	25.02.22	13-18
3.	Pediatria	dr n. med. Anna Socha-Banasiak	19.02.22	8-14
4.	Urologiczna	lek. med. Janusz Nowak	28.02.22	8.30-14
5.	Otolaryngolog dziecięcy	dr n. med. Agata Makowska-Piontek	10.02.22	15.30-18
6.	Dermatologiczna	dr n. med. Ewa Trzcńska-Bill	19.02.22	9-14
7.	Dermatologiczna	dr n. med. Katarzyna Wyrzykowska-Rabe	08.02.22	10-14
8.	Dermatologiczna	dr n. med. Katarzyna Wyrzykowska-Rabe	22.02.22	12-16
9.	Ginekolog. - położnicza	prof. dr n. med. Dariusz Borowski	08.02.22	9.30-13.30
10.	Ginekolog. - położnicza	dr n. med. Jacek Błaszczuk	21.02.22	16-18
11.	Ginekolog. - położnicza	dr n. med. Jacek Błaszczuk	28.02.22	16-18
12.	Ginekolog. - położnicza	lek. med. Radosław Pigoń	09.02.22	9-14
13.	Ginekolog. - położnicza	lek. med. Radosław Pigoń	23.02.22	9-14
14.	Neurologiczna	lek. med. Beata Kostrzewa	18.02.22	9-14
15.	Diabetologiczna	dr n. med. Konrad Walczak	19.02.22	8.30-
16.	Ortopedyczna dla dzieci	prof. dr hab. n. med. Kryspin Niedzielski	23.02.22	14-18
17.	Ortopedyczna	lek. med. Adam Godzieba	10.02.22	13-18
18.	Ortopedyczna	lek. med. Adam Godzieba	17.02.22	10-14
19.	Ortopedyczna	lek. med. Łukasz Łabęcki	09.02.22	15.30-18
20.	Ortopedyczna	lek. med. Łukasz Łabęcki	24.02.22	15.30-18
21.	Chirurgiczna	dr n. med. Marek Staniaszczuk	21.02.22	11-14
22.	Kardiologiczna	dr n. med. Urszula Faflik	28.02.22	10-17
23.	Kardiologiczna	dr n. med. Magdalena Wiewióra	10.02.22	9-14
24.	Kardiologiczna	dr n. med. Magdalena Wiewióra	24.02.22	9-14
25.	Endokrynologiczna	lek. Aneta Piotrowska	24.02.22	9.30 -15
26.	Okulistyczna	lek. med. Ewa Kaźmierczak	24.02.22	9.30-14
27.	Okulistyczna	lek. med. Ewa Kaźmierczak	25.02.22	9-14
28.	USG	lek. radiolog Krzysztof Tyfa	każdy wtorek	15-18
29.	Specjalista pediatrii i alergologii	dr n. med. Elżbieta Dółka	każdy wtorek	12-14

Salus zapisuje na mammografię

„W profilaktyce najważniejszą rolę odgrywa świadomość naszych Pacjentek. Świadomość tego, że wielu chorób można uniknąć. Także raka piersi! Im wcześniej wykryty, tym skuteczniej może on zostać wyleczony” - przekonuje szefostwo Kleszczowskiej Przychodni Salus, w przesłanym komunikacie o profilaktycznych badaniach mammograficznych. - „Każda z nas jest czyjąś córką, siostrą, a może matką. Bądź ambasadorką zdrowia w swoim otoczeniu i przyjdź na bezpłatne badania mammograficzne już 14 lutego od godziny 9.00 do 17.00”.

Badania mammograficzne finansowane przez Gminę Kleszczów w ramach programu profilaktyki chorób nowotworowych ze szczególnym uwzględnieniem nowotworów piersi dotyczą kobiet w wieku od 35 roku do 50 roku życia. Natomiast badania mammograficzne adresowane do kobiet między 50 a 69 rokiem życia są realizowane w ramach programu, finansowanego przez Narodowy Fundusz Zdrowia.

Zapisy na mammografię prowadzone są codziennie od poniedziałku do piątku w godzinach 8.00-18.00 pod numerem telefonu 44/ 731-30-80.

JS

Dodatek osłonowy

Gminny Ośrodek Pomocy Społecznej w Kleszczowie przyjmuje wnioski o dodatek osłonowy. W tym komunikacie informujemy mieszkańców gminy Kleszczów komu dodatek przysługuje, ile wynosi, kiedy zostanie wypłacony i jak należy złożyć wniosek.

Dodatek osłonowy to jeden z instrumentów wprowadzonych w ramach Rządowej Tarczy Antyinflacyjnej. Ma zapewnić finansowe wsparcie osobom o niskich dochodach, a także uchronić je przed wzrostem cen towarów i usług, zwłaszcza cen energii elektrycznej i paliw. Zgodnie z ustawą z 17 grudnia 2021 r. dodatek osłonowy przysługuje gospodarstwu domowemu, którego przeciętne miesięczne dochody nie przekraczają 2100 zł w gospodarstwie jednoosobowym albo 1500 zł na osobę w gospodarstwie wieloosobowym.

Wysokości dopłat w ramach dodatku osłonowego:

- Jednoosobowe gospodarstwo domowe otrzyma 400/ 500 zł* przy założeniu, że dochód nie przekroczy 2100 zł,
- Gospodarstwo 2-3 osobowe otrzyma 600/ 750 zł* przy założeniu, że dochód nie przekroczy 1500 zł miesięcznie na osobę,
- Gospodarstwo 4-5 osobowe otrzyma 850 zł/ 1062,50 zł* przy założeniu, że dochód nie przekroczy 1500 zł miesięcznie na osobę,
- Gospodarstwo 6 i więcej osobowe otrzyma 1150 zł/ 1437,50 zł* przy założeniu, że dochód nie przekroczy 1500 zł miesięcznie na osobę.

Przy naliczaniu dodatku osłonowego obowiązuje zasada „złotówka za złotówkę”, co oznacza że będzie on przyznawany nawet po przekroczeniu kryterium dochodowego, z proporcjonalnym pomniejszeniem kwoty do wypłaty.

Aby otrzymać dodatek osłonowy należy złożyć wniosek w Gminnym Ośrodku Pomocy Społecznej w Kleszczowie. Jeżeli wniosek został złożony do 31 stycznia to wypłata dodatku zostanie realizowana w 2 równych ratach - do 31 marca i do 2 grudnia. Dla wniosków złożonych po tym terminie, ale przed 31 października wypłata całej kwoty dodatku zostanie zrealizowana do 2 grudnia.

Wniosek o dodatek osłonowy można złożyć:

- osobiście w Gminnym Ośrodku Pomocy Społecznej w Kleszczowie, ul. Osiedlowa 2 w godz. 7.30-15.30 (poniedziałek, środa, czwartek, piątek) oraz w godz. 7.30-17.00 we wtorek,
- elektronicznie za pomocą środków komunikacji elektronicznej (wniosek opatrzony kwalifikowanym podpisem elektronicznym lub uwierzytelniony z wykorzystaniem profilu zaufanego).

Szczegółowe informacje na temat dodatku osłonowego oraz wniosek o dodatek osłonowy znaleźć można na stronie www.gops.bip.kleszczow.pl lub otrzymać w siedzibie GOPS. Kontakt telefoniczny w przypadku pytań lub wątpliwości - 44/ 731-36-34 w godzinach pracy GOPS w Kleszczowie.

* Kwota dofinansowania uzależniona od źródła ogrzewania.

(opr. JS)

Uzasadnienie do Uchwały Rady Gminy Kleszczów nr XLIII/545/2022

➔ **ciąg dalszy ze str. 5** kopalni następowała likwidacja wielu wsi z terenu gminy Kleszczów (Piaski, Wola Grzymalina, Kuców, Folwark, Faustynów, Karolów, Bogumiłów, znaczne części Rogowca i Kamienia), a wraz z nią zmiana sytuacji życiowej setek rodzin i dezintegracja istniejących na tym terenie wieloletnich więzi społecznych.

Konsekwencją życia w bezpośrednim sąsiedztwie kompleksu górniczo-energetycznego oprócz uciążliwości środowiskowych (m.in. znacznego obniżenia poziomu wód gruntowych, osuszenia terenów rolniczych, spadku opłacalności produkcji rolnej, przekraczaniu norm emisji hałasu oraz norm jakości powietrza) stał się również niespotykany w skali kraju wzrost kosztów inwestycji komunalnych (konieczność budowy dłuższych sieci drogowych i dłuższych sieci dostarczających media z uwagi na przedzielenie gminy odkrywką węgla brunatnego), a także indywidualnych (zwiększone wymagania w zakresie trwałości konstrukcji budynków ze względu na występujące wstrząsy sejsmiczne). Nie sposób zatem stawiać – tak jak to uczynił Wojewoda Łódzki – znaku równości pomiędzy uciążliwościami, jakie kopalnia wraz z elektrownią wywołują w gminie Kleszczów oraz w gminie Belchatów.

Zmiana granic gmin Kleszczów i Belchatów przeforsowana w wyniku inicjatywy podjętej przez Wojewodę Łódzkiego chociaż pozornie motywowana zasadami sprawiedliwości społecznej jest wysoce krzywdząca nie tylko dla społeczności gminy Kleszczów, ale również społeczności samorządów regionu. Finansowe zubożenie Gminy Kleszczów stanowić będzie realne zagrożenie wielu wdrażanych i planowanych inwestycji o znaczeniu ponadlokalnym. Należą do nich budowa nowej drogi Kleszczów – Rogowiec, doprowadzenie linii kolejowej do Kleszczowskiej Strefy Przemysłowej nr 4 oraz Podstrefy „Kleszczów” Łódzkiej Specjalnej Strefy Ekonomicznej, budowa gazociągu średniego ciśnienia na odcinku Piaski – Bogumiłów. Dokonana zmiana granic zmniejsza również możliwości rozwoju tych gmin, które korzystały dotychczas z Solidarnościowego Funduszu Rozwoju Lokalnego.

Negatywne stanowisko Rady Gminy uzasadnione jest również licznymi, poważnymi wadami proceduralnymi, których dopuszczono się w trakcie prac nad rozporządzeniem zmieniającym granice Gminy. Nie można mówić o legalnej zmianie granic gmin, jeżeli została ona wprowadzona w życie z naruszeniem obowiązującej procedury prawnej. Sprawiedliwe rozstrzygnięcie terytorialne nie może zapaść w procedurze pogwałcającej standardy prawnie wyznaczone.

Procedura zmiany granic Gminy Kleszczów została przede wszystkim wadliwie zainicjowana. Działania podjęte przez Wojewodę Łódzkiego wykraczają poza zakres jego prawnie zdefiniowanych kompetencji stanowiąc ich jaskrawe nadużycie.

Ustawodawca szczegółowo uregulował zasady i tryb przeprowadzania zmian w zasadniczym podziale terytorialnym kraju dla realizacji zasad i wytycznych konstytucyjnych, w tym określił kompetencje poszczególnych uczestników tej procedury. Wyznaczenie im konkretnej roli w przedmiotowej procedurze nie było przypadkowe. Ustawodawca, dokonując wyboru organu, któremu powierza określone kompetencje w procesie prawodawczym, wybiera zawsze ten organ, którego pozycja, funkcje, zadania i charakter uzasadniają przekonanie, że udzielone upoważnienie zostanie wykorzystane zgodnie z zamiarem i oczekiwaniem ustawodawcy (por. np. orzeczenie TK z 16 czerwca 1986 r., U. 3/86, OTK 1986, nr 1, poz. 4).

Ustawodawca wyraźnie określił w u.s.g. kompetencje wojewody w procedurze terytorialnej, wyznaczając mu rolę organu opiniującego. Wojewoda ma wyrazić obiektywne stanowisko co do zawisłej już propozycji terytorialnej jako organ administracji rządowej niezależny od gmin pozostających w sporze terytorialnym. Nadto, z racji swojej pozycji ustrojowej, w toku procedury terytorialnej wojewoda dodatkowo pełni funkcję organu nadzoru, który kontroluje legalność działań podejmowanych przez organy jednostek samorządu terytorialnego, w szczególności legalność uchwał rad zainteresowanych gmin, dotyczących zgłaszanej propozycji zmiany terytorialnej. Wojewoda jest zatem gwarantem tego, że etap współuczestnictwa gmin w procedurze terytorialnej będzie przebiegał zgodnie z prawem.

Ustawodawca celowo nie przyznał wojewodzie w ustawie kompetencji do inicjowania procedury terytorialnej, czy nawet do sygnalizowania potrzeby jej zainicjowania. Podejmowanie działań w tym obszarze stoi bowiem w oczywistej opozycji do roli organu opiniującego i roli organu nadzoru, jakie zostały wyraźnie wojewodzie przypisane. Łączenie różnych ról procesowych w jednej procedurze prawnej jest natomiast niedopuszczalne.

Bazując na zgromadzonej w sprawie dokumentacji organ opiniujący nie może wyrazić w sposób obiektywny, lub co najmniej w sposób nie pozostawiający wątpliwości co do jego bezstronności, stanowiska o proponowanej zmianie

terytorialnej w sytuacji, gdy sam występuje z inicjatywą zmiany terytorialnej na korzyść jednej ze stron sporu terytorialnego. Wnosząc o podjęcie zmian terytorialnych w takim przypadku opowiada się już bowiem wyraźnie za jej merytorycznym rozstrzygnięciem zgodnie ze zgłoszonym wnioskiem.

Co więcej, trudno jest przyjąć, by podmiot popierający i reprezentujący interes jednej ze stron sporu terytorialnego w sposób niebudzący wątpliwości co do bezstronności kontrolował legalność działań tej strony i strony przeciwnej w toku procedury terytorialnej tj. uchwał dotyczących proponowanej zmiany terytorialnej. Domniemanie obiektywizmu w takim przypadku niewątpliwie upadło, skoro podmiot kontrolujący inicjatywę, sam z nią oficjalnie wystąpił i jest zainteresowany jej skutecznym przeprowadzeniem.

Wbrew umocowaniu z uzasadnienia rozporządzenia Rady Ministrów w sprawie zmian granic gmin z lipca 2019 r. Wojewoda Łódzki nie wypełnił również przypisanej mu przez rząd roli mediatora w sporze o przebieg granic pomiędzy gminą Kleszczów i gminą Belchatów. Mediator to podmiot, który stwarza płaszczyznę i warunki do dialogu oraz wspiera strony w ich wzajemnym wysłuchaniu tj. w spokojnym (bez presji czasu) przedstawieniu przez nie swoich racji i argumentów, a następnie w odnalezieniu wspólnych interesów i w wypracowaniu możliwych rozwiązań. Mediator nie staje nigdy po żadnej ze stron i nie wykazuje zainteresowania, a już tym bardziej publicznego, w sposobie rozstrzygnięcia mediowanej sprawy. Trudno racjonalnie dowodzić, by taka rola została zrealizowana przez Wojewodę Łódzkiego w sytuacji, gdy bez zasięgnięcia stanowiska Gminy Kleszczów, wyraził ocenę własną sprawy i opowiedział się publicznie za zmianą terytorialną, optując za realizacją interesu Gminy Belchatów z pominięciem stanowiska gmin: miasta Belchatów, miasta i gminy Kamieńsk, gmin: Dobryszycy, Drużbice, Kluki, Lgota Wielka, Sulmierzyce, Szczerców, Rusiec.

Naruszeniem procedury dokonania zmiany granic Gminy Kleszczów o szczególnej ciężarze gatunkowym jest również brak uzyskania obligatoryjnego na gruncie konstytucyjnym, międzynarodowym i ustawowym stanowiska społeczności lokalnej, której zmiana dotyczy, pomimo trwającej, zaawansowanej procedury referendalnej.

Zasięgnięcie opinii mieszkańców jest obligatoryjnym elementem każdej procedury zmian granic gmin.

Referendum lokalne, w przeciwieństwie do procesu konsultacji społecznych, znajduje swoje bezpośrednie umocowanie w przepisach Konstytucji RP, w szczególności jej art. 62 ust. 1 gwarantującym obywatelom polskim prawo udziału w referendum, i art. 170, zgodnie z którym członkowie wspólnoty samorządowej mogą decydować, w drodze referendum, o wszystkich sprawach dotyczących tej wspólnoty.

Referendum lokalne w przedmiocie przeprowadzania zmian terytorialnych stanowi sprawę dotyczącą wspólnoty samorządowej o randze konstytucyjnej jako że kształtowanie zasadniczego podziału terytorialnego kraju zostało przez ustrojdawcę objęte materią konstytucyjną w art. 15 ust. 2 Konstytucji RP.

Rangę referendum lokalnego w przedmiocie przeprowadzania zmian terytorialnych dodatkowo wzmacnia art. 5 ratyfikowanej przez Polskę Europejskiej Karty Samorządu Lokalnego [dalej: EKSL], który stanowi, że każda zmiana granic społeczności lokalnej wymaga uprzedniego przeprowadzenia konsultacji z zainteresowaną społecznością, możliwie w drodze referendum, jeśli ustawa na to zezwala. Przepis art. 5 EKSL nakłada w konsekwencji bezwzględny obowiązek przeprowadzenia konsultacji przy zmianie granic wspólnoty lokalnej. Oznacza to, że ustawodawstwo krajowe Państwa-sygnatariusza Karty nie może dopuszczać wyjątków od zasady przeprowadzania (co najmniej) konsultacji społecznych przy dokonywaniu zmian w podziale terytorialnym kraju.

Podjęcie rozstrzygnięcia terytorialnego bez zasięgnięcia opinii mieszkańców Gminy Kleszczów wprost narusza zatem przepisy Konstytucji RP, EKSL, u.s.g. i u.r.l.

Mieszkańcy Gminy Kleszczów, którzy z własnej inicjatywy, oddolnie wszczęli procedurę referendalną mają przy tym prawo czuć się oszukani przez Wojewodę. Wojewoda nie zakwestionował tej inicjatywy utrzymując do końca mieszkańców w uzasadnionym przeświadczeniu i zaufaniu, że ich głos będzie mieć znaczenie przy podejmowaniu rozstrzygnięcia terytorialnego. Zlekceważenie stanowiska mieszkańców Gminy Kleszczów stanowi tym samym nie tylko rażące naruszenie procedury terytorialnej, ale również zaprzeczenie zasadom lojalności władzy wobec obywatela.

W trakcie procedury terytorialnej doszło również do szeregu innych poważnych naruszeń prawa wyartykułowanych w §2 uchwały. Rada Gminy Kleszczów z ubolewaniem odnotowuje w szczególności, że w tak ważnym i rodzącym wielorakie, długoterminowe konsekwencje procesie, jakim jest pozabawienie jednej gminy 16 proc. jej terytorium i przyłączenie go do innej gminy, organy państwa, w tym przede wszystkim Wojewoda Łódzki, nie zachowały standardów dialogu społecznego, pewności prawnej i uczciwości.

Mając na uwadze powyższą argumentację, podjęcie stanowiska i deklaracji, o których mowa w §2 uchwały uznać trzeba za uzasadnione.

Triumf technikum

Gala poświęcona XXIV edycji rankingu Perspektyw odbyła się w Szkole Głównej Handlowej w Warszawie. Waldemar Siwiński, prezes Perspektywy Press, twórca polskich rankingów edukacyjnych w wypowiedzi zamieszczonyj w portalu Perspektywy tak wyjaśnia cel przygotowywania zestawień najlepszych szkół ponadpodstawowych:

- Robimy go przede wszystkim z myślą o uczniach ostatnich klas szkół podstawowych, którzy za kilka miesięcy będą musieli ostatecznie zdecydować, które liceum czy technikum wybiorą. Warto dokonywać takich wyborów na podstawie sprawdzonych, obiektywnych informacji. W Rankingu Liceów i Techników korzystamy wyłącznie z zewnętrznych źródeł danych, które pochodzą z okręgowych komisji egzaminacyjnych, komitetów głównych olimpiad i Systemu Informacji Oświatowej (SIO).

Licea ogólnokształcące zostały ocenione przez pryzmat trzech kryteriów. Są to: sukcesy szkoły w olimpiadach (25 proc.), wyniki matury z przedmiotów obowiązkowych (30 proc.) oraz wyniki matury z przedmiotów dodatkowych (45 proc.). Z kolei przy ocenie techników zostały wykorzystane cztery kryteria: sukcesy szkoły w olimpiadach (20 proc.), wyniki matury z przedmiotów obowiązkowych (20 proc.), wyniki matury z przedmiotów dodatkowych (30 proc.) oraz wyniki egzaminu zawodowego (30 proc.).

W tegorocznym zestawieniu TNT w Kleszczowie zdobyło 100 pkt. i wyprzedziło Technikum Mechatroniczne nr 1 w Warszawie (95,90 pkt.) oraz Technikum Łączności nr 14 w Krakowie (89,52 pkt.). Kolejne, najlepsze w regionie łódzkim technika znajdujemy w ogólnopolskim zestawieniu na miejscach: 72. (Technikum nr 2 w Łodzi - 63,16 pkt.) i 84. (Technikum im. W. Szymborskiej w Skierniewicach - 62,66 pkt.).

Trzy licea ogólnokształcące, które w rankingu ogólnopolskim ulokowały się na podium to: 1. XIV LO im. Stanisława Staszica w Warszawie, 2. Uniwersyteckie LO w Toruniu, 3. XIII LO w Szczecinie. Trzy licea z regionu łódzkiego, które w tej edycji rankingu ulokowały się najwyżej to: I LO im. Mikołaja Kopernika (miejsce 20), Publiczne LO Uniwersytetu Łódzkiego (24), Publiczne LO Politechniki Łódzkiej (30).

Transmisję z warszawskiej gali obejrzeć można na stronie <https://youtu.be/6fsnCFQiGwE>, a szczegółowe wyniki wraz z punktacją na stronach: <https://licea.perspektywy.pl>, <https://technika.perspektywy.pl>.

Zachęcamy jeszcze do obejrzenia interesującego wywiadu, który dziennikarz TVP3 Łódź przeprowadził w ramach cyklu „Rozmowy dnia” z dyrektorką Agnieszką Nagodą-Gębicz (<https://lodz.tvp.pl/57948559/agnieszka-nagoda-gebicz-dyrektor-zsp-w-kleszczowie-14012022>). W ciągu ponad 13-minutowej rozmowy była okazją nie tylko do przedstawienia recepty na sukces w ogólnopolskiej rywalizacji. Mowa była o tym, jakie są plusey zawodowej edukacji w kleszczowskim technikum, jaką pomoc uzyskało TNT ze strony samorządu gminy, w jaki sposób szkoła radzi sobie z prowadzeniem zajęć w warunkach epidemicznych ograniczeń.

J. Strachocki

Nowa firma chce działać w Żłobnicy

10 stycznia nastąpiło podpisanie umowy dotyczącej budowy zakładu produkcyjnego firmy STALEX Przedsiębiorstwo Handlu i Obróbki Metali sp. z o.o. Ma on powstać w strefie przemysłowej w Żłobnicy. Przedsiębiorstwo specjalizuje się w produkcji stalowych kształtowników zimnogiętych, świadcząc usługi dla różnych branż, w tym dla branży okiennej, górniczej i ogólnobudowlanej.

Po uzgodnieniu warunków współpracy stosowną umowę podpisali: Sławomir Chojnowski - wójt gminy, Mariola Rybarczyk - prezes zarządu Fundacji Rozwoju Gminy Kleszczów, Roman Urbański - członek zarządu FRGK oraz Wojciech Post - prezes zarządu spółki STALEX. W ramach zaplanowanej inwestycji firma zamierza zbudować zakład produkcyjny z zapleczem biurowym i magazynowym. Powierzchnia nabywanej nieruchomości to ok. 2,9 ha.

Po zakończeniu drugiego, docelowego etapu ma powstać zakład produkcyjny zajmujący ok. 3500 m kw. Planowana inwestycja wymaga doprowadzenia do granic działki sieci elektroenergetycznej. Gmina w ramach podpisanej umowy zobowiązała się także do wyrażenia inwestorowi zgody na podłączenie się do gminnej infrastruktury technicznej. Cała inwestycja ma być gotowa do końca 2025 roku.

K. Kmieciak

Inwestycja na strefie w Kleszczowie

14 stycznia doszło do podpisania umowy o współpracy z Zakładem Produkcji Mebli Mebl-Bart Sobociński Bartłomiej. Przedsiębiorstwo podpisało umowę, która dotyczy zakupu działek umiejscowionych w strefie przemysłowej w Kleszczowie. Umowę podpisali: w imieniu samorządu - wójt gminy Sławomir Chojnowski, Fundacji Rozwoju Gminy Kleszczów - prezes Mariola Rybarczyk i członek zarządu Roman Urbański. Natomiast ze strony inwestora dokument podpisał Bartłomiej Sobociński.

Planowana inwestycja będzie polegała na wybudowaniu zakładu produkującego meble z płyty laminowanej, z drewna, MDF, HPL. W nowej fabryce mają być wytwarzane nie tylko meble, lecz także prefabrykaty wykorzystywane przy budowie placów zabaw. Zakład o powierzchni ok. 800 m kw. powstać ma na ponad jednohektarowej nieruchomości. Planowo cała inwestycja ma zostać zrealizowana do końca roku 2025. W ramach umowy gmina Kleszczów zobowiązała się do zapewnienia dostępu do sieci elektroenergetycznej oraz pozostałych mediów.

K. Kmieciak

Wspólnie po unijne środki

Związek Zintegrowanych Inwestycji Terytorialnych, którego liderem został Piotrów Trybunalski, utworzyło 25 samorządów: miasta Bełchatów, Piotrków Trybunalski, Radomsko oraz gminy: Bełchatów, Czarnocin, Dobryszce, Drużbice, Gidle, Gomunice, Gorzkowice, Grabica, Kamieński, Kleszczów, Kluki, Kobile Wielkie, Kodrąb, Ładzice, Moszczenica, Radomsko, Rozprza, Sulejów, Szczerców, Wola Krzysztoporska, Wolbórz i Żelów.

W podpisaniu porozumienia, które przesądziło o utworzeniu Związku ZIT w opisanym składzie, uczestniczył 11 stycznia wójt gminy Kleszczów Sławomir Chojnowski.

Aby zrozumieć jakim celem służyć ma utworzenie takiego związku trzeba przypomnieć, że wszystkie te samorzady wchodzi w skład Miejskiego Obszaru Funkcjonalnego (MOF) Radomsko - Piotrków Trybunalski - Bełchatów. Jest to jeden z 4 takich obszarów utworzonych na terenie województwa łódzkiego, którym w strategii rozwoju naszego regionu przyznano możliwość samodzielnego tworzenia projektów inwestycyjnych, które uzyskają wsparcie z unijnych środków.

„Dla Miejskich Obszarów Funkcjonalnych w nowej perspektywie finansowej Unii Europejskiej na lata 2021-2027 przewidziano wsparcie w postaci właśnie Zintegrowanych Inwestycji Terytorialnych (ZIT). Pozwolą one realizować projekty wspólne dla jednostek samorządu terytorialnego tworzących MOF-y, dotyczące między innymi rozwoju transportu publicznego łączącego miasta i gminy, poprawy stanu środowiska naturalnego, czy zwiększenia efektywności energetycznej” - tak na stronie www.lodzkie.pl przedstawiono krótko cele tworzenia MOF-ów i uzgadniania najważniejszych inwestycji wspólnych.



JS

Co słyhać w CRK?

Rogowiec jest od jesieni zeszłego roku miejscem działania Centrum Rozwoju Kompetencji (CRK). Ta nowa placówka kształcenia zawodowego w regionie łódzkim powstała dzięki podpisaniu listu intencyjnego o współpracy pomiędzy Województwem Łódzkim a PGE Polską Grupą Energetyczną.

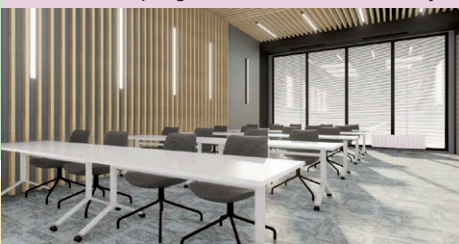
Dla górników i energetyków z PGE GiEK

Jak już informowaliśmy CRK ma służyć głównie przekwalifikowaniu pracowników związanych dotychczas z górnictwem odkrywkowym i energetyką konwencjonalną. Odbywa się to na kursach zawodowych, szkoleniach i warsztatach.

Główne założenia edukacyjne zostały sprecyzowane w kilku hasłach. Otóż oferta szkoleń CRK uwzględnia w programie kształcenia: • potrzeby sektora OZE, nowego sektora offshore, sektora GOZ (Gospodarka Obiegu Zamkniętego); • wymagania kwalifikacyjne do obsługi bloków energetycznych opartych o gaz; • zmiany technologiczne w sektorze energetycznym; • rozwój nowych technologii w energetyce; • wymagania kwalifikacyjne na stanowiskach technicznych; • kursy specjalistyczne wymagane przez producentów urządzeń; • kursy języka angielskiego - język techniczny; • szkolenia i warsztaty budujące kompetencje społeczne i menedżerskie, w tym budowanie zaangażowania i motywacji zespołu.

W jakich zawodach edukują?

O tym, w jakich fachach kształcą obecnie CRK w Rogowcu dowiadujemy się ze strony internetowej i zamieszczonych na niej programów zajęć. Są więc zajęcia dla spawalników, automatyków, programistów oraz informatyków. Odbywa się również kwalifikacyjny kurs zawodowy dla techników urządzeń i systemów energetyki odnawialnej. Absolwenci tegoż kursu zdobędą kwalifikację oznaczoną symbolem ELE.10 (montaż i uruchamianie urządzeń i systemów energetyki odnawialnej).



Fot. ze strony crklodzkie.pl

W zakresie teorii kursanci zapoznają się z zasadami bezpieczeństwa i higieny pracy (20 godz.), uczą się języka angielskiego zawodowego (20 godz.), podstaw energetyki (50 godz.), podstaw kosztorysowania w energetyce odnawialnej (30 godz.) oraz - najdłużej - technologii montażu urządzeń i systemów energetyki odnawialnej (70 godz.). Cały czas, przeznaczony na zajęcia praktyczne poświęcony jest na naukę montowania i uruchamiania urządzeń i systemów energetyki odnawialnej.

Pracownia dofinansowana przez WFOŚiGW

O ile do zajęć teoretycznych wystarczą broszury, notatniki, prezentacje w formie multimedialnej to przy takim zakresie szkolenia praktycznego wyzwania organizacyjne są daleko poważniejsze. Aby otworzyć pracownię przedmiotową z prawdziwego zdarzenia Urząd Marszałkowski w Łodzi sięgnął po środki z Wojewódzkiego Funduszu Ochrony Środowiska i Gospodarki Wodnej (WFOŚiGW) w Łodzi. Na zadanie o nazwie „Utworzenie pracowni Odnawialnych Źródeł Energii (OZE)” WFOŚiGW w Łodzi przyznał dotację w kwocie 325.392 zł, podczas gdy cała wartość zadania oszacowana została na 375.392 zł.

Za tę sumę „Województwo Łódzkie zakupi profesjonalny sprzęt dydaktyczny w tym m.in.: kolektory słoneczne, pompy ciepła, fotowoltaiki, turbiny wiatrowe, ogniwa fotowoltaiczne z połącją dachową, ekran multimedialny na wózku jezdnym oraz materiały dydaktyczne do kolektorów słonecznych, pompy ciepła, fotowoltaiki, turbiny wiatrowej i energii wiatru. Utworzenie pracowni Odnawialnych Źródeł Energii przyczyni się do poszerzenia oferty kształcenia poprzez rozpoczęcia kształcenia w zakresie kwalifikacji Montażu i uruchamiania urządzeń i systemów energetyki odnawialnej (ELE.10.), Eksploatacji urządzeń i systemów energetyki odnawialnej (ELE.11.) lub podstaw energetyki”.

Jak więc wynika z tego opisu, zamieszczonego na stronie internetowej CRK (<https://crklodzkie.pl>), centrum planuje także kolejny kwalifikacyjny kurs zawodowy, tym razem oznaczony symbolem ELE.11.

J. Strachocki

Dotacje na własną firmę

Instytut Spraw Obywatelskich w Łodzi prowadzi rekrutację do projektu „Akademia Instytutu Spraw Obywatelskich kluczem do rynku pracy”. Jest on realizowany w ramach Programu Operacyjnego Wiedza Edukacja Rozwój na lata 2014-2020, dofinansowanego z Europejskiego Funduszu Społecznego.

Uczestnikom projektu oferowane jest finansowe i szkoleniowe wsparcie:

- bezzwrotna jednorazowa dotacja na rozpoczęcie działalności gospodarczej: 23.050 zł,
- wsparcie pomostowe przez 6 miesięcy: 2.600 zł/miesiąc na pokrycie bieżących kosztów prowadzenia działalności m.in. ZUS (łącznie 15.600 zł),
- wsparcie szkoleniowo-doradcze (szkolenia z zakresu prawa, szkolenia z zakresu księgowości, szkolenia z podstaw marketingu i negocjacji, obsługi klienta, warsztaty z tworzenia biznesplanu, indywidualne zajęcia z doradcą),
- stypendium szkoleniowe dla uczestników szkoleń, a także zwrot kosztów dojazdu, wyżywienie i ewentualne zakwaterowanie, zaświadczenie o odbyciu szkoleń.

Projekt skierowany jest do osób do 29 roku życia (nie ukończone 30 lat na dzień złożenia wniosku) zamieszkujących na terenie województwa łódzkiego, które:

- są osobami biernymi zawodowo lub bezrobotnymi niezarejestrowanymi w urzędzie pracy,
- utraciły zatrudnienie po 01.03.2020 r. z powodu skutków gospodarczych związanych z pandemią koronawirusa.

Więcej informacji można znaleźć na stronie <https://centrumklucz.pl/dotacje-na-wlasna-firme>. Nabór do projektu ruszył na początku lutego. Kontakt: Instytut Spraw Obywatelskich, ul. Pomorska 40, 91-408 Łódź, tel. 519-300-648.

JS



Agencja Rozwoju Regionalnego
„ARREKS” Sp. z o.o.
w Kleszczowie

ogłasza nabór na n/w kursy:

1. Kadry i płace od podstaw - 72 godz.
2. Podstawy księgowości - online - 25 godz.
3. Excel podstawowy i średnio zaawansowany - 30 godz.
4. Kurs języka angielskiego, niemieckiego - różne poziomy - 50 godz.
5. Kurs „Pierwsza pomoc przedmedyczna” - 6 godz.
6. Kurs dla kandydatów na członków rad nadzorczych - ok. 12 tygodni
7. Opiekun w żłobku lub klubie dziecięcym - 280 godz.
8. Wózki widłowe, suwnice, podesty ruchome - 28 godz. (przyjmujemy zgłoszenia).

Blizszych informacji udzielamy pod numerem telefonu
727-500-728.

W celu zapisania się na powyższe szkolenia zapraszamy osobiście do ARR „ARREKS” Sp. z o.o. w Kleszczowie, ul. Główna 122. Zapraszamy również do odwiedzenia naszej strony internetowej (<http://arreks.com.pl>).

Zapisy pierwszoklasistów i przedszkolaków

W dniach 1-31 marca rodzice przyszłych pierwszoklasistów będą mieć czas na złożenie wniosku o przyjęcie do szkoły podstawowej. Do wniosku powinny być dołączone dokumenty, które potwierdzają spełnienie przez kandydata obowiązujących kryteriów.

Komisja rekrutacyjna będzie weryfikować złożone dokumenty od 1 do 11 kwietnia. 12 kwietnia listy kandydatów zakwalifikowanych i kandydatów niezakwalifikowanych zostaną upublicznione. 25 kwietnia upływa czas na pisemne potwierdzenie przez rodziców woli przyjęcia ich dziecka do klasy pierwszej, a ostateczna lista kandydatów przyjętych i nieprzyjętych będzie ogłoszona 26 kwietnia. Od 4 do 16 maja przeprowadzona ma być rekrutacja uzupełniająca do klas pierwszych.

Kryteria rekrutacji przedszkolaków

Kolejne zarządzenie wydane przez Wójta Gminy Kleszczów w dniu 25 stycznia br. dotyczy ustalenia terminów rekrutacji dzieci do samorządowych przedszkoli oraz kryteriów naboru. W ostatnim tygodniu lutego rodzice dzieci przyjętych do przedszkola w poprzednich latach będą składać deklaracje o kontynuowaniu wychowania przedszkolnego w danym przedszkolu. Brak deklaracji w tym terminie będzie oznaczać rezygnację z miejsca w dotychczasowym przedszkolu w roku szkolnym 2022/23.

Rodzice kandydatów na „nowych” przedszkolaków będą mogli przez cały marzec składać wnioski w przedszkolach. Do wniosku trzeba dołączyć dokumenty potwierdzające spełnianie przez kandydata warunków lub kryteriów branych pod uwagę w postępowaniu rekrutacyjnym.

Do 8 kwietnia komisja rekrutacyjna będzie weryfikować złożone dokumenty, a 11 kwietnia listy kandydatów zostaną podane do wiadomości publicznej. Pisemne oświadczenia rodziców potwierdzające wolę przyjęcia dziecka do przedszkola będą przyjmowane od 12 do 18 kwietnia. 19 kwietnia zostaną ogłoszone listy kandydatów przyjętych i nieprzyjętych.

Jeśli kandydatów będzie więcej niż miejsc

Do przedszkoli samorządowych w gminie Kleszczów będą przyjmowani kandydaci zamieszkali na terenie gminy. W przypadku większej liczby kandydatów niż liczba miejsc dostępnych w przedszkolu, na pierwszym etapie postępowania rekrutacyjnego będą brane pod uwagę takie kryteria, jak: wielodzietność rodziny kandydata, niepełnosprawność kandydata, niepełnosprawność jednego z rodziców kandydata, niepełnosprawność obojga rodziców kandydata, niepełnosprawność rodzeństwa kandydata, samotne wychowywanie kandydata w rodzinie, objęcie kandydata pieczęcią zastępczą. Za spełnienie każdego z wymienionych kryteriów przyznany zostanie jeden punkt.

W drugim etapie postępowania rekrutacyjnego komisje zwrócą uwagę na to, czy oboje rodziców kandydata do przedszkola pracuje, uczy się w systemie dziennym, prowadzi pozarolniczą działalność gospodarczą lub prowadzi gospodarstwo rolne. Za spełnienie tego warunku będzie dodane 20 pkt. Jeśli aktywny zawodowo będzie tylko jeden rodzic, albo będzie się uczył w trybie dziennym liczba dodanych punktów wyniesie 10 pkt. W przypadku, gdy do tego samego przedszkola uczęszcza rodzeństwo kandydata zostanie przyznane 5 pkt. Największa premia (50 punktów) przysługuje kandydatom, mieszkającym w obwodzie szkoły, w której znajdują się przedszkole.

Dzieci mieszkające poza terenem gminy Kleszczów mogą być przyjęte do przedszkoli samorządowych naszej gminy, jeśli po przeprowadzeniu postępowania rekrutacyjnego nadal będą wolne miejsca. Rekrutacja uzupełniająca do przedszkoli zostanie przeprowadzona w sierpniu.

JS

Co trzeba wiedzieć o podatkach na rok 2022?

Stawki podatków, które obowiązują w roku 2022 podatników mieszkających, bądź prowadzących działalność gospodarczą na terenie gminy Kleszczów zostały uchwalone podczas sesji Rady Gminy, zwołanej 25 listopada zeszłego roku. Oto najważniejsze informacje dotyczące stawek podatków lokalnych.

Stawki podatku od nieruchomości

Podatek od nieruchomości jest zobowiązaniem dotyczącym najliczniejszej chyba grupy podatników, dotyczy bowiem naszych domów i mieszkań, budynków przeznaczonych do prowadzenia działalności gospodarczej, jak też gruntów na których taka zarobkowa działalność się odbywa.

W roku 2022 w gminie Kleszczów obowiązują stawki podatku od nieruchomości w takich oto kwotach:

1) podatek od gruntów:

- związanych z prowadzeniem działalności gospodarczej bez względu na sposób zakwalifikowania w ewidencji gruntów i budynków - **0,87 zł** od 1 m² powierzchni,
- pod wodami powierzchniowymi stojącymi lub wodami powierzchniowymi płynącymi jezior i zbiorników sztucznych - **4,97 zł** od 1 ha powierzchni,
- pozostałych, w tym zajętych na prowadzenie odpłatnej statutowej działalności pożytku publicznego przez organizacje pożytku publicznego - **0,12 zł** od 1m² powierzchni,
- niezabudowanych objętych obszarem rewitalizacji - **3,26 zł** od 1 m² powierzchni;

2) od budynków lub ich części:

- mieszkalnych - **0,12 zł** od 1 m² powierzchni użytkowej,
- związanych z prowadzeniem działalności gospodarczej oraz od budynków mieszkalnych lub ich części zajętych na prowadzenie działalności gospodarczej - **21,90 zł** od 1 m² powierzchni użytkowej,
- zajętych na prowadzenie działalności gospodarczej w zakresie obrotu kwalifikowanym materiałem siewnym - **1,97 zł** od 1 m² powierzchni użytkowej,
- związanych z udzielaniem świadczeń zdrowotnych w rozumieniu przepisów o działalności leczniczej, zajętych przez podmioty udzielające tych świadczeń - **1,97 zł** od 1 m² powierzchni użytkowej,
- pozostałych, w tym zajętych na prowadzenie odpłatnej statutowej działalności pożytku publicznego przez organizacje pożytku publicznego - **1,97 zł** od 1 m² powierzchni użytkowej;


3) od budowli:

- związanych z prowadzeniem działalności w zakresie zaopatrzenia w wodę i odprowadzania ścieków komunalnych - **0,01%** ich wartości określonej,
- związanych wyłącznie z wydobywaniem wód geotermalnych - **0,01%** ich wartości,
- pozostałych - **2%** ich wartości określonej na podstawie art. 4 ust. 1 pkt. 3 i ust. 3-7 ustawy z dnia 12 stycznia 1991 r. o podatkach i opłatach lokalnych.

Podatek leśny i podatek rolny

Stawka podatku leśnego płaconego od 1 hektara powierzchni lasów wynosi równowartość pieniężną 0,22 m³ drewna, obliczaną według średniej ceny sprzedaży drewna, jaką nadleśnictwa uzyskały za pierwsze trzy kwartały roku poprzedzającego dany rok podatkowy. Średnią cenę sprzedaży drewna ustala się na podstawie komunikatu prezesa Głównego Urzędu Statystycznego, ogłaszanego w „Monitorze Polskim” w terminie 20 dni po upływie trzeciego kwartału.

Podobnie jak w latach poprzednich decyzją Rady Gminy Kleszczów podatek leśny w gminie Kleszczów został obniżony. Było to możliwe poprzez obniżenie ceny sprzedaży drewna z kwoty **212,26 zł** za 1m³ do kwoty **105 zł** za 1m³.

Wysokość podatku rolnego zależy od rodzaju oraz wielkości gruntu: 

- dla gospodarstwa rolnego podatek wynosi równowartość pieniężną 2,5 kwintali żyta - od 1 hektara przeliczeniowego,
- dla pozostałych gruntów podlegających opodatkowaniu podatkiem rolnym stanowi równowartość pieniężną 5 kwintali żyta - od 1 hektara.

Warto wiedzieć, że do 2012 roku do ustalenia stawki podatku rolnego służyła cena żyta za pierwsze 3 kwartały danego roku. Od 2013 roku m.in. z powodu starań samorządu rolniczego podstawą jest średnia cena skupu żyta za okres ostatnich 11 kwartałów poprzedzających rok podatkowy. W tak długim przedziale czasu cena skupu nie podlega zbyt dużym wahaniom, więc i stawki podatku nie zmieniają się skokowo.

Średnią cenę skupu żyta za 11 kwartałów prezes GUS podaje najpóźniej do 20 października każdego roku. Podatek rolny płatny jest w czterech ratach: do 15 marca, do 15 maja, do 15 września oraz do 15 listopada roku podatkowego. Jeśli kwota podatku nie przekracza 100 zł, wtedy podatek należy opłacić jednorazowo w terminie pierwszej raty.

Aby móc ustalić niższe stawki dla podatników z gminy Kleszczów, płacących podatek rolny radni obniżyli w uchwale cenę skupu żyta, przyjmowaną jako podstawę wyliczeń. Obniżka z poziomu **61,48 zł** za jeden kwintal do kwoty **11 zł** za kwintal oznacza zatem znacznie niższe obciążenie podatników.

Podatek od środków transportowych

Jak zawsze wśród uchwał podatkowych najbardziej obszerny jest dokument, określający stawki podatku od środków transportowych. Liczy on bowiem aż siedem załączników z tabelami, w których podane zostały roczne stawki opłat od różnych kategorii pojazdów. Są wśród nich samochody ciężarowe z podziałem na określoną w „widelkach” dopuszczalną masę całkowitą, są ciągniki siodłowe lub balastowe, przystosowane do używania łącznie z naczepą lub przyczepą (o zróżnicowaniu stawek w tej grupie pojazdów decydują: wiek pojazdu, dopuszczalna masa całkowita, wpływ pojazdu na środowisko), przyczepy lub naczepy o zróżnicowanej dopuszczalnej masie całkowitej, a także autobusy (w ich przypadku stawki są różne w zależności od wieku pojazdu, liczby miejsc do siedzenia poza miejscem kierowcy, wpływu pojazdu na środowisko).

Szczegółowe dane znaleźć można w Biuletynie Informacji Publicznej Gminy Kleszczów w zakładce „PODATKI - uchwały i deklaracje podatkowe”.

J. Strachocki

Ważne dla rolników

Można składać wnioski o zwrot akcyzy

W Urzędzie Gminy w terminie do 28 lutego włącznie można starać się o zwrot części wydatków na paliwo rolnicze. Przyjmowane są wnioski wraz z fakturami VAT (lub ich kopiami), stanowiącymi dowód zakupu oleju napędowego w okresie od 1 sierpnia 2021 r. do 31 stycznia 2022 r.

W roku 2022 kwota akcyzy za paliwo rolnicze wyniesie tyle samo, ile było w 2021 roku (1 zł za 1 litr oleju napędowego). Jednak od 1 stycznia br. zwiększeniu uległy limity zużycia oleju napędowego, wykorzystywanego do prac w gospodarstwie rolnym. Zgodnie z nowelizacją ustawy o zwrocie podatku akcyzowego zawartego w cenie oleju napędowego wykorzystywanego do produkcji rolnej nastąpiło zwiększenie:

- ze 100 do 110 litrów na 1 ha użytków rolnych - w przypadku rocznego limitu ustalanego dla powierzchni użytków rolnych będących w posiadaniu lub współposiadaniu producenta rolnego określonej w ewidencji gruntów i budynków, według stanu na dzień 1 lutego danego roku,
- z 30 do 40 litrów na 1 średnią roczną dużą jednostkę przeliczeniową bydła, będącego w posiadaniu producenta rolnego w roku poprzedzającym rok, w którym został złożony wniosek o zwrot podatku - w przypadku rocznego limitu ustalanego dla chowu lub hodowli bydła.

Producenci rolni, którzy chcą odzyskać część pieniędzy wydanych na zakup oleju napędowego, powinni skrupulatnie zbierać faktury za tankowanie tego paliwa.

Bezpłatne szkolenie o estetyce wiejskiego domu

Do 21 lutego mieszkańcy wsi mogą się rejestrować na specjalne internetowe szkolenie, organizowane przez Centrum Doradztwa Rolniczego w Brwinowie - Oddział w Krakowie. W ramach zajęć noszących ogólny tytuł „Estetyzacja wiejskiego gospodarstwa domowego - wybrane aspekty praktyczne” można będzie zdobyć wiedzę z zakresu: • 1. Kształtowania przestrzeni wokół i wewnątrz domu wiejskiego, • 2. Ergonomia w kuchni, • 3. Ekologiczne środki czystości, • 4. Rośliny antysmogowe w domu.

Materiały szkoleniowe będą dostępne w terminie od 7 do 28 lutego br. w celu wybrania dogodnego czasu samokształcenia przez uczestników. Po szkoleniu będą wydawane zaświadczenia, ale tylko tym osobom, które udzielą minimum 70 proc. poprawnych odpowiedzi z każdego testu w trakcie szkolenia.

Rejestracja na szkolenie odbywa się poprzez platformę eCDR pod adresem: <https://planowanie.cdr.gov.pl/szkolenia>.

Jedyną aplikacją konieczną do korzystania z treści szkolenia jest przeglądarka internetowa. Zakwalifikowani uczestnicy otrzymają na wskazany w zgłoszeniu adres email link z dostępem do szkolenia.



Fot. cdr.gov.pl

Informacje dla rolników na GOV.PL

Na rządowej stronie Gov.pl została uruchomiona dedykowana zakładka „Usługi dla rolnika”. Podobnie jak w zakładkach „Usługi dla obywatela”, „Usługi dla przedsiębiorcy” i „Usługi dla urzędnika”, został w niej zamieszczony katalog usług i kart informacyjno-formularzowych. Obecnie dostępne są tutaj trzy e-usługi: • Złóż wniosek o oszacowanie spowodowanych przez suszę strat w uprawach rolnych, • Złóż wniosek o przyznanie płatności obszarowych i PROW, • Skorzystaj z portalu IRZplus.

Karty informacyjno-formularzowe dotyczą sposobu załatwienia danej sprawy, informują o wymaganych dokumentach, zawierają też odniesienia do formularzy, jeśli takie są wymagane. W zakładce „Dla Rolnika” znajdziemy m.in. karty dotyczące: • złożenia kilku rodzajów wniosków do KRUS, • zgłoszenia do ubezpieczenia społecznego rolników, • zgłoszenia do ubezpieczenia zdrowotnego, • złożenia wniosku o wydanie świadectwa fitosanitarnego.

Strona ma być sukcesywnie uzupełniana o nowe e-usługi. Link do strony - www.gov.pl/web/gov/uslugi-dla-rolnika.

(opr. JS)

Studio Makijażu
Permanentnego i Tatuazu
Dominika Stacherska
zaprasza

W ofercie:

Tatuaz, Makijaż permanentny brwi,
Regulacja brwi, Henna,
Obrazy i rysunki na zamówienie

tel. 609 787 798

ul. Wspólna 18, 97-410 Kleszczów

Przekaż 1 proc. podatku dla OPP

Już od 2004 roku rozliczając swój podatek dochodowy możemy wspomagać wybrane organizacje pożytku publicznego (OPP), a więc fundacje czy stowarzyszenia, które swoją działalnością uzupełniają te miejsca, których państwo nie dostrzega, albo też nie ma dla nich wystarczających środków. Każdy z indywidualnych podatników może do końca kwietnia zadeklarować 1 proc. swojego podatku na taką organizację, o ile znajduje się ona w oficjalnym wykazie organizacji pozarządowych. Dostęp do tego wykazu można uzyskać np. na stronie <https://niw.gov.pl/opp/wykaz-opp/>.

Ponad 9 tys. uprawnionych

25 stycznia na liście, którą można pobrać i zapisać na dysku, widniało ponad 9100 uprawnionych podmiotów. Warto wiedzieć, że wykaz OPP jest co miesiąc aktualizowany. Zanim zdecydujemy o wyborze organizacji należy sprawdzić, czy nadal figuruje ona w tym wykazie. Nawet jeśli była tu w marcu to już w kwietniu mogła zostać wykreślona.

Począwszy od 2004 roku liczba obdarowanych 1-procentowym odpisem organizacji zwiększała się, podobnie jak kwoty corocznego wsparcia i liczba podatników, wpisujących do PIT-u odpowiedni numer KRS. Warunkiem przesłania pieniędzy wybranej organizacji jest właśnie umieszczenie w zeznaniu podatkowym numeru wpisu do Krajowego Rejestru Sądowego (KRS) wybranej organizacji oraz wysokości zadeklarowanej kwoty.

O ile w 2004 roku wnioski o przekazanie 1 proc. należnego podatku na rzecz OPP złożyło tylko 80 tys. Polaków (kwota 10,4 mln zł), to 6 lat później zrobiło to 10 razy więcej podatników, a kwota odpisu wzrosła 36 razy. W rozliczeniach składanych w roku 2021 ponad 15,3 mln podatników zadeklarowało na rzecz OPP 972,7 mln zł.

Dla kogo najwięcej z PIT-ów?

Tabele z wykazem 30 najhojniej obdarowanych organizacji otwiera Fundacja Dzieciom „Zdążyć z pomocą”. Podatnicy przekazali jej ponad 194 mln zł. Druga na liście OPP (Avalon - Bezpośrednia Pomoc Niepełnosprawnym) otrzymała „tylko” 53 mln zł,

trzecia - Fundacja Pomocy Osobom Niepełnosprawnym „Słoneczko” blisko 44,8 mln zł, a czwarta - Fundacja Siepomaga 33,6 mln zł.

W tym zestawieniu znaleźliśmy również znane ogólnopolskie organizacje: Fundacja Wielka Orkiestra Świątecznej Pomocy, która większość środków na swą działalność pozyskuje podczas stycziowej zbiórki uzyskała z odpisu 17,68 mln zł. Na 18 miejscu znalazł się Związek Ochotniczych Straży Pożarnych Rzeczypospolitej Polskiej (6,49 mln zł). Na miejscu 24 znajdujemy Fundację „Nasza Przyszłość” związaną z Radiem Maryja i zajmującą się głównie działalnością wydawniczą (4,68 mln zł). Fundacje związane z dużymi ogólnopolskimi stacjami telewizyjnymi to ułożona na 27 miejscu Fundacja Polsat (4,59 mln zł) oraz Fundacja TVN Nie Jesteś Sam - dwa miejsca niżej z kwotą wsparcia 4,58 mln zł.

Ułatwienia dla emerytów i rencistów

Emeryci i renciści, którzy nie korzystają z żadnych odliczeń, mogą złożyć we właściwym miejscowo urzędzie skarbowym oświadczenie na formularzu PIT-OP ze wskazaniem organizacji pożytku publicznego, której chcą przekazać 1% podatku. Co ważne, nie muszą samodzielnie wypełniać zeznania podatkowego, a rozliczeń dokona za nich urząd skarbowy na podstawie dokumentów dostarczonych przez ZUS.

Z powodu Polskiego Ładu zbiorą mniej?

Jeszcze w roku 2022 OPP mogą liczyć na równie hojne wsparcie podatników jak w roku poprzednim. Powinny jednak przygotować się na gorsze czasy, które nadejdą w efekcie wprowadzenia reformy podatkowej, która stanowi element Polskiego Ładu. Zaności się na znaczący spadek odpisów, bo - jak wiadomo - kwota wolna od opodatkowania wzrośnie do 30 tys. zł. Osoby uzyskujące dochód roczny w tej wysokości nie będą w ogóle płacić podatku.

Jak zmieni się sytuacja podmiotów OPP? W komunikacie z połowy stycznia można przeczytać: „Ministerstwo Finansów jest niezmiennie otwarte na dialog z podmiotami trzeciego sektora oraz Radą Działalności Pożytku Publicznego w celu wypracowania wspólnego rozwiązania na kolejne lata. Celem jest zidentyfikowanie tych, którzy mogliby dostać mniej i wypracowanie sposobu rekompensaty”.

J. Strachocki

PROFIAUTOSERWIS SEBASTIAN SOSNOWICZ

CZĘŚCI SAMOCHODOWE ProfiPower



CZĘŚCI



WULKANIZACJA



KLIMATYZACJA

AKUMULATORY

SEB-CAR AUTO
Sebastian Sosnowicz
Łuszczanowice - Kolonia
ul. Srebrna 17
NIP 772-192-69-55

- SERWIS KLIMATYZACJI
- SERWIS AKUMULATORÓW
- SERWIS WULKANIZACJI
- OPONY
- SERWIS UKŁADU HAMULCOWEGO
- REMONTY SILNIKÓW
- WYMIANA ROZRZĄDÓW
- REGENERACJA ALTERNATORÓW, ROZRUSZNIKÓW
- REGENERACJA SKRZYŃ BIEGÓW
- REGENERACJA PRZEKŁADNI KIEROWNICZEJ
- REGENERACJE GŁOWIC
- NAPRAWA UKŁADU ZAWIESZENIA
- NAPRAWA UKŁADU WYDECHOWEGO
- DIAGNOSTYKA KOMPUTEROWA
- GEOMETRIA ZAWIESZENIA
- NAPRAWY GŁÓWNE I BIEŻĄCE
- OLEJE SILNIKOWE I FILTRY
- CZĘŚCI SAMOCHODOWE

601 502 811
531 531 692

Dziękujemy instytucjom gminnym za pomoc w zorganizowaniu naszego wernisażu. Szczególnie dziękujemy Solpark Kleszczów oraz Fundacji Rozwoju Gminy Kleszczów.

Jadwiga i Lesław JAŃCZYKOWIE

EKOINSTAL

KOMPLEKSOWA
OBSŁUGA BUDYNKÓW
Z DOFINANSOWANIEM GMINY
W ZAKRESIE

- rekuperatory,
- pompy ciepła,
- elektrownie słoneczne

Ponadto projektujemy
i wykonujemy
instalacje wod.- kan. i elektryczne
TEL. 604-296-362, 519-643-222

Łuszczanowice, ul. Złota 1

WWW.EKOINSTALACJE.PL

Pokazali część twórczego dorobku

Jadwiga i Lesław Jańczykowie - mieszkańcy Żłobnicy mieli okazję zaprezentować w SOLPARKU niemałą część prac, wykonywanych zarówno w ramach zajęć twórczych, organizowanych przez GOK w Kleszczowie, jak też we własnym domu.



Kilkadziesiąt osób, które wieczorem 21 stycznia przybyły na wernisaż, miało okazję podziwiać nie tylko przykłady tkactwa artystycznego pani Jadwigi, ale też kilkanaście prac malarskich pana Lesława.

Najwięcej uwagi przyciągały pięknie wyeksponowane i prezentujące bogactwo pomysłów zdobniczych oraz form przykłady ceramiki artystycznej, wykonane przez oboje pasjonatów.



Otwarcia wystawy dokonał gospodarz obiektu, prezes spółki SOLPARK Kleszczów Rafał Maciejewski. Lesław Jańczyk witając gości szczególne podziękowania skierował do Józefa Jakóbczyka, opiekuna zajęć malarskich oraz warsztatów tkactwa artystycznego, organizowanych przez Gminny Ośrodek Kultury w Kleszczowie.



Przypomniał też początek twórczej pasji - rok 2009 i organizowane przez ARR „Arreks” przy współpracy z GOK warsztaty ceramiki. Zajęcia malarskie GOK wprowadził do swojej oferty w roku 2013, zaś tkactwo artystyczne - dwa lata później. JS



Kiedy PUP przyjmie wnioski?

Powiatowy Urząd Pracy w Bełchatowie ogłosił pierwsze w roku 2022 nabory wniosków o przyznanie dotacji na aktywizację osób bezrobotnych. Od 3 stycznia do wyczerpania limitu środków przyjmowane są wnioski na staże i bony na zasiedlenie.

17 stycznia ruszył nabór wniosków na takie formy, jak: prace interwencyjne, roboty publiczne, pokrycie kosztów dofinansowania wynagrodzenia za zatrudnienie skierowanego bezrobotnego, który ukończył 50 rok życia, szkolenia, pokrycie kosztów egzaminów i licencji, pokrycie kosztów studiów podyplomowych należnych organizatorowi, przygotowanie zawodowe dorosłych.

Ten nabór miał potrwać do wyczerpania limitu środków na poszczególne formy działań. Z kolei od 1 do 15 lutego zaplanowano przyjmowanie wniosków o:

- refundację kosztów wyposażenia lub doposażenia stanowiska pracy,
- przyznanie jednorazowo środków na podjęcie działalności gospodarczej.

Kolejne nabory z tej grupy ogłaszane będą na stronie internetowej: www.pupbelchatow.pl - aż do wyczerpania limitu środków.

Także od 1 do 15 lutego jest prowadzone przyjmowanie wniosków o dotacje z Krajowego Funduszu Szkoleniowego na kształcenie ustawiczne pracowników i pracodawców. Wzory formularzy wniosków są dostępne na stronie internetowej w zakładce „Dla pracodawców i przedsiębiorców/dokumenty do pobrania/Krajowy Fundusz Szkoleniowy”. PUP uprzedza, że jeśli łączna wartość złożonych wniosków przekroczy limit środków, jakimi dysponuje urząd w 2022 roku, to w pierwszej kolejności rozpatrzeniu będą podlegały wnioski tych firm, które z KFS nie korzystały w latach poprzednich.

Więcej szczegółowych informacji o działaniach podejmowanych przez urząd pracy dla aktywizacji osób bezrobotnych można uzyskać korzystając ze strony internetowej www.pupbelchatow.pl lub telefonicznie:

- staże, tel.: 44 631-40-57, pokój nr 25;
- dotacje, doposażenie/ wyposażenie stanowiska pracy, tel.: 44 631-40-70, pokój nr 22;
- prace interwencyjne, roboty publiczne, refundacja kosztów wynagrodzenia osób pow. 50 r.ż., tel.: 44 631-40-47, pokój nr 21;
- szkolenia, KFS, tel.: 44 631-40-60, pokój nr 20;
- bony na zasiedlenie, tel.: 44 631-40-74, pokój nr 14.

(opr. JS)

Ponad 3 tys. lamp oświetla nasze ulice

Każdy odcinek modernizowanej drogi, rozbudowa osiedli, placów, parkingów oraz skwerów i miejsc rekreacji pociąga za sobą rozwój istniejącej sieci oświetlających je nocą lamp. Na terenie gminy Kleszczów są obecnie eksploatowane trzy typy lamp o różnicowanej mocy: sodowe (od 70 do 400 W), sodowe z redukcją mocy (od 70 do 250 W) oraz najnowocześniejsze czyli LED (ang. light-emitting diode). Te ostatnie mają moc od 50 do ponad 100 W. Dla poprawy bezpieczeństwa ruchu drogowego intensywność oświetlenia zwiększa się w takich miejscach jak przejścia dla pieszych, ronda i skrzyżowania.

Większa żywotność lamp opartych na diodach, a także ich mniejsze zapotrzebowanie na energię powoduje, że ilość lamp LED stale się zwiększa, kosztem lamp sodowych. Oprawy świetlne z diodami LED stanowią już ponad 42 proc. całości oświetlenia ulicznego w gminie Kleszczów. W przeszłość odchodzą oprawy z żarówkami sodowymi, które obecnie są wykorzystywane w nieco ponad 20 proc. punktach świetlnych.

Warto dodać, że na infrastrukturę służącą oświetleniu placów, dróg i ulic składają się nie tylko umieszczone na słupach lampy oraz łączące je podziemne kable. Sieć oświetlenia ulicznego w gminie korzysta z zasilania, które zapewnia prawie 70 stacji transformatorowych.

Za usuwanie awarii w oświetleniu ulicznym odpowiada wybrany przez gminę konserwator. W przeprowadzonym niedawno konkursie ofert została wybrana nowa firma - **PRIT Sp. z o.o. Sp. k. z siedzibą w Stróży 50** (gmina Rząśnia). Umowa została zawarta na okres od 1 lutego 2022 r. do 31 stycznia 2023 r.

Prosimy mieszkańców gminy, aby dostrzeżone awarie w oświetleniu ulic, dróg i placów zgłaszali pod numerem telefonu: **661-617-906** lub na adres mailowy pritelektrycy@gmail.com.

J. Strachocki

Krwiodawcy w akcji

21 stycznia odbyła się pierwsza tegoroczna akcja honorowego krwiodawstwa w Kleszczowie. Jej efektem jest pozyskanie 11,7 litra krwi. Wynik mógł być znacznie lepszy, ale spośród zgłoszonych 39 chętnych aż 13 nie przebrnęło kwalifikacji medycznej.

„W większości przypadków niepowodzenia w oddaniu krwi należy upatrywać w mało doświadczonych krwiodawców, albo tych, którzy podchodzą do donacji pierwszy raz, nie znając zasad i warunków jakie są przy tym wymagane” - tłumaczy przedstawiciel zarządu Gminnego Klubu HDK PCK w Kleszczowie, dziękując wszystkim dawcom.

Miłą niespodzianką dla uczestników styczniowej akcji były pamiątkowe, a przy tym użyteczne gadzety, jak np. kubki z motywem graficznym nawiązującym do Dnia Babci i Dziadka, przywiezione przez ekipę Regionalnego Centrum Krwiodawstwa i Krwiolecznictwa w Łodzi, która - jak zawsze - profesjonalnie i bezpiecznie przeprowadziła wstępne badania uczestników oraz pobieranie krwi.

Następna akcja krwiodawcza Gminnego Klubu HDK PCK w Kleszczowie odbędzie się w piątek 24 marca w godz. 9:00-13:00 - jak zwykle w SOLPARKU.

W roku 2021 pomimo epidemicznych ograniczeń Gminny Klub HDK PCK w Kleszczowie z powodzeniem zrealizował sześć akcji krwiodawczych. Ich łączny rezultat to 102,15 litra pobranej krwi. To o 25 litrów więcej niż w roku 2020. Do takiego wyniku obok stałych, niezawodnych dawców z terenu gminy Kleszczów przyczynili się m.in. uczniowie kleszczowskich szkół średnich - liceum i technikum. Wraz z rozpoczęciem nowego roku szkolnego 2021/22 powrócili do nauki stacjonarnej i w dość licznej grupie (34 osoby) wzięli udział w akcjach organizowanych jesienią zeszłego roku.

JS

SOLPARK - harmonogram zajęć

„Początek roku to zawsze dobry moment na postawienie sobie nowych celów - z nami szybciej powrócisz do formy!” - zachęca kompleks SOLPARK Kleszczów. Aktualny harmonogram zajęć:

Poniedziałek: • 17.30 - trening obwodowy
Wtorek: • 17.30 - fat killer, • 19.00 - aqua cycling
Środa: • joga, • 19.00 - aqua cycling
Czwartek: • 18.00 - zumba, • 19.00 - trening obwodowy w wodzie
Piątek: • 19.00 - aqua cycling

Więcej informacji pod nr tel. 44/ 731-65-01.

GABINET MASAŻU ZAPRASZA NA:

SOLPARK
KLESZCZÓW

NOWOŚĆ!

MASAŻ LOMI LOMI



czas trwania:
120 min.

Masaż Lomi Lomi Nui, zwany także masażem „kochających rąk” - to hawajski rytuał, który przynosi niesamowite ukojenie dla ciała i ducha. Jego celem jest zapewnienie pełnego stanu głębokiego relaksu. Masaż wspomaga przemianę materii, układ krążenia krwi i limfy, uelastycznia stawy i mięśnie. Harmonizuje system nerwowy, pobudza uzdrawiające siły naszego organizmu. Zabieg obejmuje całe ciało.

CENA:

250 ZŁ

ZADZWOŃ I UMÓW SIĘ
NA WIZYTĘ **44 731 65 01**

Wolontariusze WOŚP nie zawiedli!

Pomimo przenikliwego zimna i wietrznej pogody niezawodni wolontariusze oraz ich opiekunowie przeprowadzili w niedzielę 30 stycznia zbiórkę pieniędzy na zakup sprzętu, służącego diagnostyce i leczeniu chorób wzroku dzieci. Taki właśnie był cel 30 Finału Wielkiej Orkiestry Świątecznej Pomocy. W zbiórce uczestniczyło m.in. 8 uczniów klas IV, VII i VIII Szkoły Podstawowej w Łękińsku.

- Nasi uczniowie już po raz dziewiętnasty brali udział w Finale Wielkiej Orkiestry Świątecznej Pomocy - podkreśla szkolny koordynator akcji, Małgorzata Jegier.

Pomoc i opiekę kwestującym uczniom zapewniło kilka nauczycieli, a także rodzice. Aktywna w prowadzeniu zbiórki była również Fundacja Rozwoju Gminy Kleszczów. Kwesta odbywała się w Łękińsku, Kleszczowie i... na terenie strefy przemysłowej w Bogumiłowie, gdzie klub Motopower Kleszczów zorganizował zawody dla miłośników terenowej jazdy na crosso- wych motocyklach oraz quadach. Datki na WOŚP były też zbierane do puszeki, ustawionej w szkole w Łękińsku.

Za naszym pośrednictwem do wszystkich, którzy w jakikolwiek sposób przyczynili się do właściwego przebiegu finału WOŚP na terenie gminy Kleszczów, kierowane są serdeczne podziękowania. Podziękowania zostały również zamieszczone na profilu FB stowarzyszenia Motopower Kleszczów: „Bardzo dziękujemy wszystkim za udział we wczorajszej WOŚP. Pomimo fatalnej pogody nie zawiedli raiderzy zarówno młodszy jak i starsi. Dziękujemy za wytrwałość. Dzięki Wam udało się zebrać prawie 5 tys. zł”.

Kwesta prowadzona w pozostałych miejscach tj. w szkole, w Łękińsku oraz Kleszczowie dała dodatkowo około 3 tys. zł, co oznacza że na zakup sprzętu na okulistykę dziecięcą zebrano w naszej gminie prawie 8 tys. zł.

- Puszeki z pieniędzmi zebranymi w ramach 30. Finału WOŚP w gminie Kleszczów zostały przekazane do sztabu WOŚP w Pajęczynie. Każdy wolontariusz otrzymał imienne rozliczenie oraz drobne gadzety - informuje M. Jegier.

JS

Zdjęcia udostępnione przez Małgorzatę Jegier



Kwestujące uczennice



Chwila na ogrzanie się w samochodzie



Kwesta przed kościołem w Kleszczowie...



...i na zawodach motocrossowych

KRÓTKO O SPORCIE

- Wiktor Błada wywalczył złoty medal w finale strzeleckich zawodów klasyfikacyjnych w Zielonej Górze (27-30 stycznia). Wiktor startował w ramach kadry narodowej juniorów i strzelał z pistoletu pneumatycznego.
- Sześć zespołów rywalizowało w XX Halowym Turnieju Piłki Nożnej w Wolborzu. Piłkarze Omegi Kleszczów wywalczyli drugie miejsce, przegrywając tylko z Lechią Tomaszów.
- 20 stycznia w wojewódzkim finale zawodów w tenisie stołowym Adam Rzepecki i Maksymilian Zawiślak reprezentujący Zespół Szkół Ponadpodstawowych w Kleszczowie wywalczyli drugie miejsce.
- W ramach przygotowań do rundy wiosennej grająca w IV lidze drużyna Omegi Kleszczów rozegrała pierwszy mecz sparingowy. Wygrała 4:3 z zespołem Włókniarza Moszczenica.

JS

Nagrodzeni sportowcy i trenerzy

C roku przyznawane są nagrody za osiągnięcie wysokiego wyniku sportowego. W oparciu o wyniki sportowe uzyskane w roku 2021 przyznano nagrody 17 osobom (zawodnikom i trenerom). Wnioski o nagrodzenie sportowców i ich trenerów złożone zostały m.in. przez LKS Omega Kleszczów oraz Komisję Spraw Społecznych i Obywatelskich Rady Gminy Kleszczów, a nagrody wypłacono w grudniu ub. roku. Łączna kwota nagród wyniosła 141.800 zł.

Oto alfabetyczna lista nagrodzonych oraz informacja o wyniku sportowym, który uzasadnił złożenie wniosku o nagrodę:

- Tomasz Bednarski - trener Weroniki Chojka,
- Wiktor Błada - tytuł mistrza Polski juniorów w MPJ (15-19.09.) w Bydgoszczy w kat. pistolet pneumatyczny 60 strzałów,
- Weronika Chojka - w Halowych MP Seniorów w Toruniu (20-21.02.) zajęła II m. w sztafecie 4x200 m,
- Patryk Chojnowski - I m. w tenisie stołowym (turniej gier pojedynczych - klasa 10) podczas Igrzysk Paraolimpijskich w Tokio,
- Milena Gierach - I m. w biegu na 3 tys. m w Akademickich Mistrzostwach Polski w Biegach Przełajowych w Supraślu (12.06.) i II m. w biegach przełajowych na 1500 m w Akademickich Mistrzostwach Polski w LA w Bielsku-Białej (20-23.05.),
- Marcin Jakóbczak - III m. w podnoszeniu ciężarów w Mistrzostwach Polski U17 w Biłgoraju (08.07.)
- Aleksandra Kopka - II m. w podnoszeniu ciężarów na Młodzieżowych Mistrzostwach Polski w Zamościu (8.10.) i III m. w Akademickich Mistrzostwach Polski w Zamościu (14.05.),
- Oliwier Krzyszkowski - I m. podczas Zimowych Mistrzostw Polski Juniorów w Pływaniu Niepełnosprawnych w klasie S10 w Bydgoszczy (12-14.11.),
- Klaudia Ołubek - I m. w podnoszeniu ciężarów w MP Młodzieżowców do lat 23 w Zamościu (8.10.),
- Oliwier Ołubek - III m. podczas Mistrzostw Krajowego Zrzeszenia LZS do 15 i 17 lat w Siedlcach (13.05.),
- Oskar Ołubek - I m. w podnoszeniu ciężarów w Ogólnopolskich Igrzyskach LZS w Siedlcach (29.08.) oraz III m. w podrzucie podczas MP U20 w Zamościu (23.04.),
- Sebastian Ołubek - trener zawodników sekcji podnoszenia ciężarów,
- Robert Pawlicki - trener Oliwiera Krzyszkowskiego,
- Imer Sejdija - I m. w podnoszeniu ciężarów podczas Mistrzostwa Krajowego Zrzeszenia LZS do lat 15 i 17 w Siedlcach (13.05.),
- Monika Szymanek - II m. w podnoszeniu ciężarów podczas Mistrzostw Europy Juniorek w Rovaniemi w Finlandii (24.09.-03.10) oraz V m. w dwuboju w tej samej imprezie,
- Sylwia Wawrzeczek - I m. w podnoszeniu ciężarów w Mistrzostwach Polski Młodzieżowców do 23 lat w Zamościu (8.10.),
- Mateusz Urbaniak - trener Mileny Gierach.

JS

Wydawca: Urząd Gminy Kleszczów, 97-410 Kleszczów, ul. Główna 47.

Redaguje: Jerzy Strachocki (tel. 44 731 66 22), e-mail: jertzys@kleszczow.pl

Przygotowanie do druku i druk: Drukarnia STANDRUK,
20-150 Lublin, ul. Rapackiego 25, tel. 81/ 740-25-35

Cennik netto reklam i ogłoszeń w „IK”: • czarno-białe 1 cm² - 0,12 zł/netto
• z dodatkowym kolorem 1 cm² - 0,24 zł/netto • kolorowe 1 cm² - 0,36 zł/netto

Redakcja zastrzega sobie prawo do przesunięcia publikacji zleconych reklam do kolejnego wydania „IK”. Za treść zamieszczonych ogłoszeń i reklam redakcja nie ponosi odpowiedzialności.

PODRĘCZNY INFORMATOR TELEFONICZNY



EUROPEJSKI NUMER ALARMOWY	112
POLICJA	997
STRAŻ POŻARNA	998
POGOTOWIE RATUNKOWE	999
ARIMR - Biuro Powiatowe Bełchatów	635-02-81
ARR „Arreks” Kleszczów	731-37-31
ESBANK Oddz. Kleszczów	738-03-12
Eko-Region Bełchatów	633-08-15
Fundacja Rozwoju Gminy Kleszczów	731-31-33 731-31-32
Gminna Biblioteka Publiczna	731-36-54
Gminny Ośrodek Kultury	731-35-63 731-32-30
Kleszczowska Przychodnia Salus	731-30-80
Gminny Ośrodek Pomocy Społecznej	731-31-27
Kompleks SOLPARK	731-65-00
Nadleśnictwo Bełchatów	635-72-03
KRUS - PT Bełchatów	635-64-13
Posterunek Policji w Kleszczowie	47 846-50-58
Powiatowy Rzecznik Konsumentów	635-86-24
Powiatowy Urząd Pracy	632-94-04
Przedszkole w Kleszczowie	731-31-75
Przedszkole w Łękińsku	731-46-00
Przedszkole w Łuszczanowicach	731-47-33
Starostwo Powiatowe w Bełchatowie	635-86-00
Szkoła Podstawowa w Kleszczowie	731-33-46
Szkoła Podstawowa w Łękińsku	731-42-25
Szpital Wojewódzki - Izba Przyjęć SOR	635-85-34
Urząd Gminy w Kleszczowie	Centrala 731-66-10 Sekretariat 731-66-20
Urząd Pocztowy Kleszczów	632-30-83
Urząd Skarbowy w Bełchatowie	632-49-56
Zakład Komunalny „Kleszczów”	731-58-58
Zespół Szkół Ponadpodstawowych	731-65-60
Żłobek w Kleszczowie	731-45-77

GDZIE ZGŁASZAĆ AWARIE?

- w sieci gazowej - 992
- w sieci energetycznej PGE - 991
- w sieci energetycznej „Energoserwis Kleszczów” - 44 735-17-67; 607-354-226
- w sieci wodociągowej, kanalizacyjnej, ciepłowniczej - Zakład Komunalny „Kleszczów” 44 731-58-58
- w sieci telefonicznej i internetowej - ARR „Arreks” 44 731-37-13
- w oświetleniu ulicznym - spółka PRIT 661-617-906; pritelektrycy@gmail.com.

Propozycje na ZIMOWE FERIE

Ferie zimowe z GOK

Wyjazdy na zimowe obozy

W II połowie lutego w zorganizowanym wypoczynku zimowym weźmie udział ponad 270 uczniów i studentów, mieszkających w gminie Kleszczów. Gminny Ośrodek Kultury w Kleszczowie podał na swojej stronie internetowej szczegóły organizacyjne, w tym terminy wyjazdów i miejsca pobytu. Pięć grup będzie korzystać z zimowego wypoczynku w Gorcach, w Ochotnicy Dolnej i Ochotnicy Górnej.

Wyjazd uczniów klas I-III szkoły w Łękińsku oraz klasy II szkoły w Kleszczowie, a także wszystkich zapisanych uczniów z klas IV-VI szkół podstawowych został zaplanowany na poniedziałek 14 lutego. Ci uczestnicy wypoczynku powrócą do Kleszczowa 20 lutego.

Następnego dnia wyjadą w Gorce dzieci z klas I i III kleszczowskiej podstawówki, młodzież z klas VII-VIII i grupa najstarsza, którą tworzą uczniowie szkół ponadpodstawowych i studenci. Powrót do Kleszczowa przewidziany jest ok. godz. 19 w niedzielę 27 lutego.

Oferta zajęć stacjonarnych

Dla uczniów spędzających ferie na terenie gminy Kleszczów Gminny Ośrodek Kultury zaproponował zajęcia stacjonarne, w swoich placówkach.

„Nasze świetlice i okolice” - zajęcia i warsztaty artystyczne dla dzieci w wieku od 7 lat - wtorek-piątek, godz. 13:00-16:00.

15-18 lutego: GOK Kleszczów, WOK Łękińsko, WOK Antoniówka, WOK Rogowice

- „Zimowa Kraina - duża twórczość małych dzieci” - zbiorowa praca plastyczna,
- „Ceramiczne pingwiny” - warsztaty z ceramiki artystycznej,
- „Filcowe ozdoby w okno” - warsztaty,
- „Zimowe mini krajobrazy” - warsztaty z użyciem piankoliny i magnesów.

22-25 lutego: WOK Wolica, WOK Żłobnica, WOK Łuszczanowice, WOK Czyżów

- „Wesołe bałwanki” - obrazek w ramce - zajęcia plastyczne
- „Diamentowa mozaika” - warsztaty zdobienia obrazków kolorowymi sztucznymi diamentkami,
- „Włóczkowe ZOO” - warsztaty tworzenia pomponkowych zwierzątek,
- „Karnawałowe maski” - warsztaty.

Warsztaty kreatywne dla uczestników w wieku od 10 lat godz. 14:00

- „Kreatywne bransoletki” - warsztaty wykonywania bransoletek w różnych technikach - 19 lutego (sobota),
- „Stylowy T-shirt - zaprojektujesz i wykonasz” - warsztaty malowania na tkaninie - 26 lutego (sobota)

27 lutego (niedziela) godz. 15:00 w GOK Kleszczów:

• **Pokaz iluzji - występ artystyczny dla dzieci „Magiczny Pan”**

• **Warsztaty Magiczne**

Nieodpłatne wejściówki na pokaz iluzji do nabycia w świetlicy GOK w Kleszczowie od 10 lutego: poniedziałek - piątek w godz. 8-15.

Konkurs fotograficzny „Gmina Kleszczów zimową porą”.

Zgłoszenia należy przysyłać na adres mailowy: konkursy@gok.kleszczow.pl **do dnia 25 lutego**. Głosowanie na najlepszą pracę odbędzie się na profilu FB GOK w Kleszczowie w dniach 28 lutego - 6 marca. Ogłoszenie wyników nastąpi 7 marca.

Warsztaty wokalne z Szymonem Wydrą - rozpoznawalnym wokalistą polskiej sceny muzycznej - w dniu 12 lutego (sobota), godz. 12:00 w GOK w Kleszczowie.

Dla dzieci i młodzieży - od I klasy szkoły podstawowej.

Zapisy na zajęcia i warsztaty do 10 lutego pod numerem telefonu 535-987-988. Ilość miejsc ograniczona. Szczegóły dotyczące programu „Ferie zimowe z GOK” na stronie www.gok.kleszczow.pl oraz na profilu FB [gokkleszczow](https://www.facebook.com/gokkleszczow).

Ze względu na trudne do przewidzenia zmiany w sytuacji epidemicznej prosimy śledzić komunikaty na stronie GOK.

Wymienione wydarzenia odbywać się będą z zachowaniem obowiązujących zaleceń epidemicznych.

(opr. JS)

Ferie w bibliotece gminnej

Zajęcia warsztatowe? Spotkania autorskie? Bezpośrednia dyskusja o ciekawych lekturach? Niestety, jeszcze nie w te ferie. Ograniczenia epidemiczne i potrzeba przeciwdziałania roznoszeniu się niezwykle zakaźnego wariantu omikron skłoniły Gminną Bibliotekę Publiczną w Kleszczowie do zorganizowania feryjnych zajęć w formie konkursów.

Lapbook poświęcony Marii Konopnickiej

Jednym z patronów roku 2022 została ogłoszona Maria Konopnicka. Z tej okazji dla uczczenia jednej z najbardziej żarliwych polskich poetek GBP organizuje dla uczniów szkół podstawowych konkurs, którego szczegóły zostały podane na internetowej stronie www.biblioteka.kleszczow.pl.

Wykonane na konkurs lapbooki należy złożyć do 4 marca br.

Odbierz zestaw plastyczny, wykonaj pracę

„Pomysłowa biblioteka - ferie 2022” to inny konkurs GBP w Kleszczowie, którego założenia regulaminowe znaleźć można na bibliotecznej stronie. Dzieci chętne do zaangażowania się zostały zaproszone do odebrania z biblioteki zestawów plastycznych (od 7 do 11 lutego) z pomocą których wykonają plastyczne dzieło w formie walentynkowej kartki albo/ i zimowego obrazka.

Zdjęcie pracy wraz z formularzem zgłoszeniowym należy przesłać na adres e-mail: biblioteka@kleszczow.pl. W konkursie będą nagrodzone dwie prace, na które za pośrednictwem profilu FB kleszczowskiej biblioteki zostanie oddane najwięcej głosów.

Sprawdź inne propozycje

• **Muzeum w Bełchatowie.** Jeśli część ferii będziecie spędzać u rodziny w Bełchatowie warto zainteresować się zajęciami, które proponuje Muzeum Regionalne. Podczas warsztatów można będzie m.in. poznawać tajniki budowy murów zamku, wykonać marionetkę, stworzyć filcowy ochraniacz na smartfona.

Zajęcia dla dzieci w wieku od 6 do 13 lat będą się zaczynać o godz. 10. Zapisy pod numerem telefonu 44/ 633-11-33 lub osobiście w siedzibie muzeum. Więcej informacji na www.muzeum.belchatow.pl w zakładce „Edukacja”.

• **W „Gigantach Mocy”.** Bogatą ofertę zajęć warsztatowych (16 różnych tematów) proponuje na ferie bełchatowskie Miejskie Centrum Kultury „Giganty Mocy”. Warsztaty twórcze, muzyczne czy plastyczne są odpłatne (zwykle 24 zł od osoby), a bilety można kupować bezpośrednio w MCK albo on-line. Szczegóły oferty są dostępne na stronie www.gigantymocy.pl/aktualnosci/4058,atrakcje-na-ferie-2022.

• **Zimowy konkurs plastyczno-filmowy.** W ogólnopolskim konkursie plastyczno-filmowym, organizowanym przez Biuro Prewencji Komendy Głównej Policji, mogą wziąć udział osoby lub zespoły do 3 osób w wieku od 5 do 16 lat. Konkursowe prace (obrazek lub 60-sekundowy spot) mają się odnosić do dekalogu narciarskich reguł federacji FIS.

Pracę wraz z wypełnioną kartą zgłoszenia należy przesłać do 4 marca 2022 r. na adres: Komenda Główna Policji - Biuro Prewencji, ul. Puławska 148/150, 02-624 Warszawa z dopiskiem „Śnieżny Dekalog”. Więcej informacji oraz regulamin konkursu: www.policja.pl/bezpieczenstwo-na-stoku.